

Direction Adjointe de la Direction Technique et Numérique  
Groupe d'Etudes et d'Information sur les Phénomènes  
Aérospatiaux Non identifiés

DTN/DA/GP

Toulouse, le 04/09/2024

## COMPTE RENDU D'ENQUÊTE

### CAS D'OBSERVATION

**FONTAINEBLEAU (77) 29.10.2023**



**PARIS - Les Halles**  
SIÈGE  
2, place Maurice Quentin  
75039 Paris Cedex 01  
☎ +33 (0)1 44 76 75 00

**PARIS - Daumesnil**  
DIRECTION DES LANCEURS  
52, rue Jacques Hillairet  
75612 Paris Cedex  
☎ +33 (0)1 80 97 71 11

**TOULOUSE**  
CENTRE SPATIAL DE TOULOUSE  
18, avenue Édouard Belin  
31401 Toulouse Cedex 9  
☎ +33 (0)5 61 27 31 31

**GUYANE**  
CENTRE SPATIAL GUYANAIS  
BP 726  
97387 Kourou Cedex  
☎ +594 (0)5 94 33 51 11

RCS Paris B 775 665 912  
Siret 775 665 912 000 82  
Code APE 731 Z  
N° identification :  
TVA FR 49 775 665 912

## 1 – CONTEXTE

Le 29/10/2023, à 16h55 le témoin observe par la fenêtre de son domicile situé à Fontainebleau (77) et ce pendant 3 minutes un ballet de 4 points lumineux ressemblant à 4 grosses étoiles mouvantes.

Le 30/10/2023, il transmet au GEIPAN le Questionnaire Technique (QT) complété, ainsi qu'une photographie reconstituant l'observation.

## 2- DESCRIPTION DU CAS

La description du cas est issue de la partie narration libre du QT [note de l'enquêteur : afin de conserver l'intégralité de la structure du récit et la manière dont le témoin l'exprime, sa narration est retranscrite telle quelle, sans aucune modification ni correction] :

*« Hier, à 16h55 depuis le xxx 77300 Fontainebleau (mon domicile) alors que je guettais l'arrivée d'un ami par la fenêtre et j'ai observé pendant 3 minutes un ballet de 4 points lumineux ressemblant à 4 grosses étoiles mouvantes dont trois évoluaient groupées à trente centimètres (à vue d'oeil) d'un autre point qui évoluait seul au dessus des trois autres.*

*Le temps était clair et peu nuageux à ce moment là et les points lumineux en question évoluaient sans la logique apparente des autres phénomènes observables dans le ciel.*

*Ce que j'ai observé ressemblait à un "ballet" désordonné sans logique apparente et s'est évanoui subitement en un instant.*

*Le survol devait se situer au dessus de la ville de Melun ou d'avion, des villes avoisinantes. »*

Le témoin joint à son témoignage une reconstitution montrant les 4 points sur une photo prise du lieu de l'observation :



### 3- DEROULEMENT DE L'ENQUÊTE

Le cas a été affecté à un enquêteur le 08/01/2024 pour une enquête à distance, au cours de laquelle le témoin a été contacté afin d'affiner son témoignage, en particulier sur les aspects suivants :

**Question** : le témoin estime la hauteur du PAN à 45 degrés, comment a-t-il évalué cette valeur ? Avec quelle précision ?

**Réponse** : la hauteur des PAN a été estimée « à vue de nez », ils se situaient « un peu au-dessus » de la ligne d'horizon. Le dessin est plus fiable que l'estimation de la hauteur.

**Question** : le témoin évalue la durée d'observation à 3 minutes, comment a-t-il évalué cette valeur ? Avec quelle précision ?

**Réponse** : estimation « A la louche ». Le témoin n'a pas pris le temps de regarder son smartphone, ni de filmer, car il ne voulait pas quitter des yeux le phénomène.

**Question** : comment est apparu le PAN ?

**Réponse** : il était déjà là quand le témoin est arrivé à la fenêtre

**Question** : les PAN avaient-ils tous la même apparence ? (elle est différente sur le dessin)

**Réponse** : les PAN avaient tous la même apparence, contrairement à ce qui est indiqué sur le dessin.

**Question** : les PAN ont-ils tous disparu au même moment, ou successivement ?

**Réponse** : ils ont tous disparu en même temps, immédiatement, « comme s'il ne s'était jamais rien passé »

**Question** : les PAN avaient-ils l'apparence d'une surface ou d'un point lumineux ?

**Réponse** : ils ressemblaient davantage à une étoile, à un point lumineux

**Question** : la couleur était-elle uniformément blanche ? Y avait-il une texture ?

**Réponse** : tous avaient la même couleur, blanc lumineux. Le déplacement était aléatoire, comme « des pixel sur un écran » qui se déplacent « selon leur bon vouloir », de façon « très fluide et aléatoire »

**Question** : a-t-il observé un clignotement ?

**Réponse** : non

**Question** : a-t-il entendu des bruits :

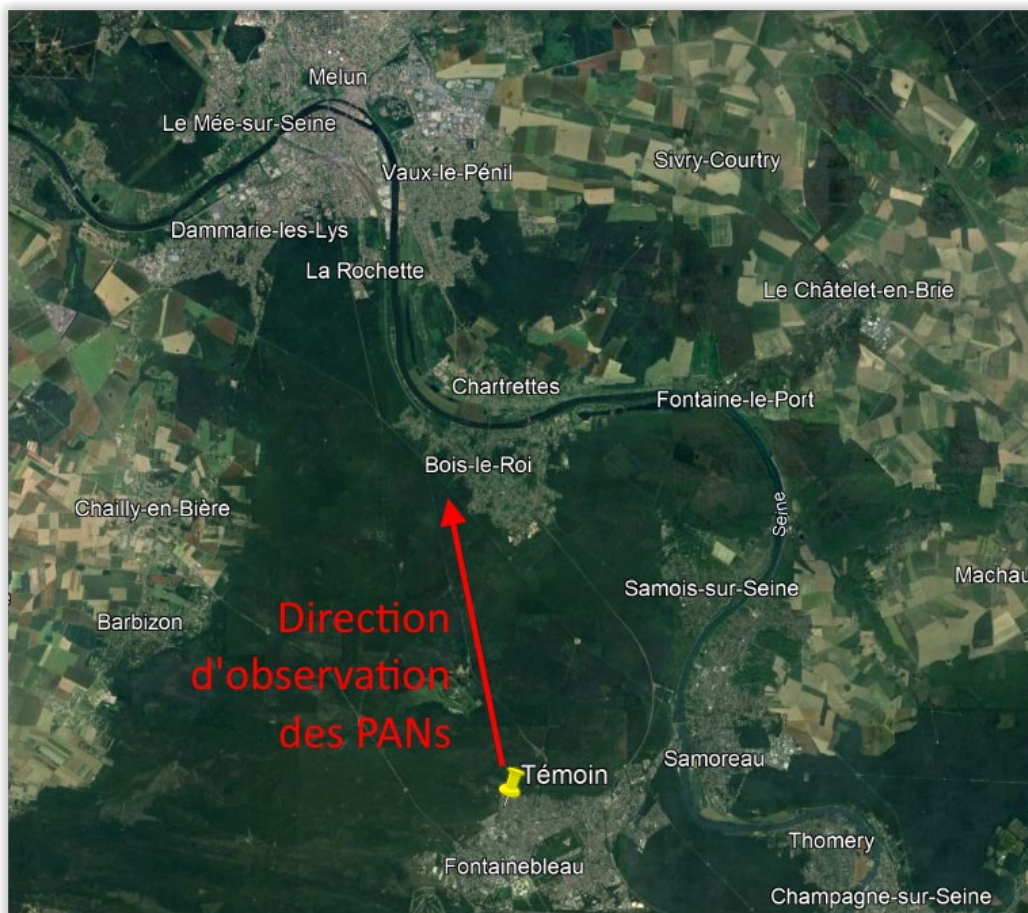
**Réponse** : Absence de bruit (de toutes façons distance lointaine)

**Question** : quelle était la météo au moment de l'observation ?

**Réponse** : couche nuageuse épaisse, « il allait faire nuit une heure plus tard ». Le phénomène semblait se produire « sous la couche nuageuse », mais « dans une éclaircie, un rayon lumineux »

Les éléments suivants ont ensuite été rassemblés :

**Situation géographique :** elle a été établie grâce aux indications du témoin.



**Situation météorologique :** le site de la publithèque de Météo France permet d'avoir une bonne vision des conditions de nébulosité sur la commune de Melun, vers où le témoin situe le phénomène. La station de Fontainebleau n'a pas conservé d'informations pertinentes.

Station de Melun (Indicatif 77306001)

Les données de cette station permettent de noter que la nébulosité était importante jusqu'à 15h UTC (5 octas / 8), avant de s'éclaircir vers 16h UTC, heure de l'observation, ce qui est conforme aux déclarations du témoin.

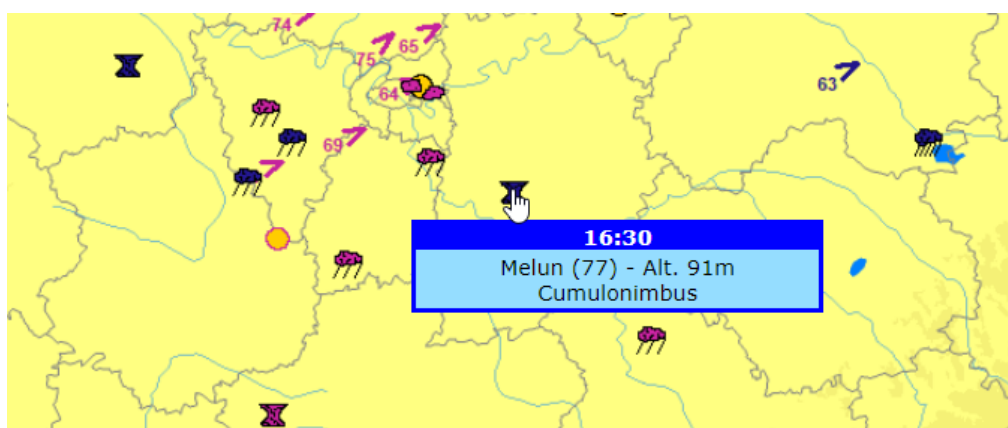
Mnémonique	Libellé	Unité
N	NEBULOSITE TOTALE HORAIRE	OCTAS
NBAS	NEBUL. DE LA COUCHE NUAG. PRINCIPALE LA PLUS BASSE HORAIRE	OCTAS
CL	CODE SYNOP NUAGES BAS HORAIRE	CODE METEO
CM	CODE SYNOP NUAGES MOYEN HORAIRE	CODE METEO
CH	CODE SYNOP NUAGES ELEVE HORAIRE	CODE METEO
N1	NEBULOSITE DE LA 1ERE COUCHE NUAGEUSE	OCTAS
C1	TYPE DE LA 1ERE COUCHE NUAGEUSE	CODE METEO
B1	BASE DE LA 1ERE COUCHE NUAGEUSE	METRES
N2	NEBULOSITE DE LA 2EME COUCHE NUAGEUSE	OCTAS
C2	TYPE DE LA 2EME COUCHE NUAGEUSE	CODE METEO
B2	BASE DE LA 2EME COUCHE NUAGEUSE	METRES
N3	NEBULOSITE DE LA 3EME COUCHE NUAGEUSE	OCTAS
B3	BASE DE LA 3EME COUCHE NUAGEUSE	METRES
C3	TYPE DE LA 3EME COUCHE NUAGEUSE	CODE METEO
N4	NEBULOSITE DE LA 4EME COUCHE NUAGEUSE	OCTAS
C4	TYPE DE LA 4EME COUCHE NUAGEUSE	CODE METEO
B4	BASE DE LA 4EME COUCHE NUAGEUSE	METRES

### *Signification des codes météo*

Date	N	NBAS	N1	C1	B1	N2	C2	B2
29 oct. 2023 15:00		5	1		1740	5		3720
29 oct. 2023 16:00		2	2		3660			
29 oct. 2023 17:00		2	2		1230			

### *Données de nébulosité*

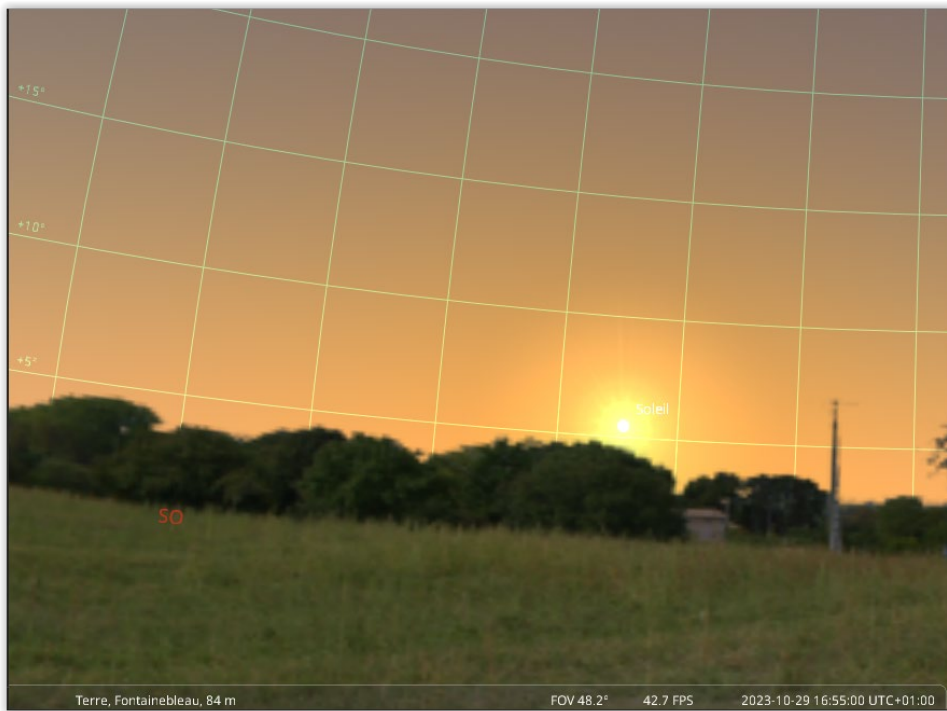
Le site Météociel.fr indique la présence d'un nuage de type Cumulonimbus au-dessus de la ville de Melun, soit dans la direction d'observation du témoin.



Source : <https://www.meteociel.fr/observations-meteo/temps-reel.php?archive=1&region=rp&jour=29&mois=10&annee=2023&heure=16&mode=&sub=OK>

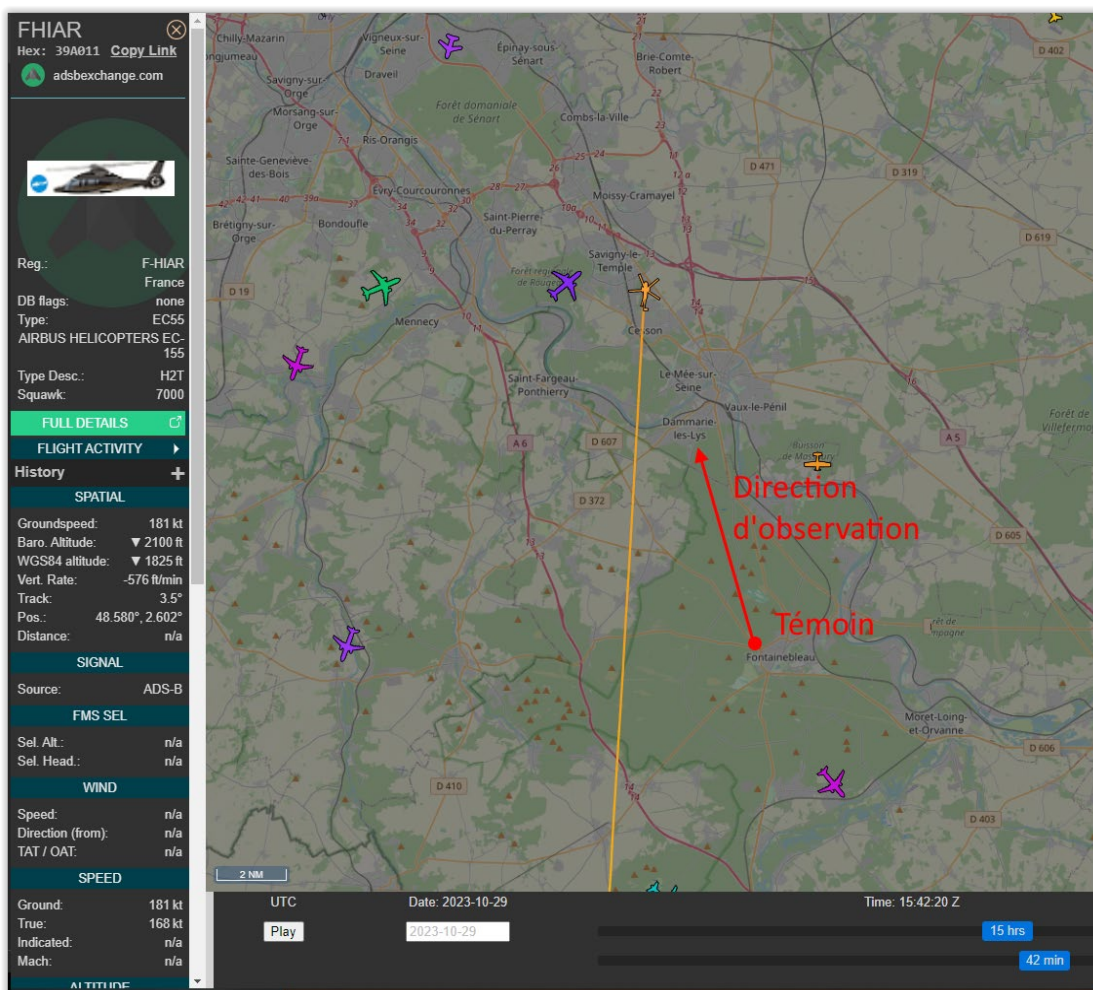
### **Situation astronomique :**

Une simulation avec l'outil Stellarium permet de constater que la nuit n'était pas encore tombée à l'heure de l'observation, le Soleil se trouvant à environ 5°30' au-dessus de l'horizon. Aucun astre n'était visible dans la direction de l'observation.



### Situation aérienne :

Nous avons procédé à une reconstitution des vols en cours au moment de l'observation à l'aide de l'outil ADSB Exchange :



### 3.1. SYNTHÈSE DES ÉLÉMENTS COLLECTÉS

#### TEMOIGNAGE UNIQUE

#	QUESTION	REPONSE (APRES ENQUETE)
A1.	Commune et département d'observation du témoin (ex : Paris (75) )	FONTAINEBLEAU (77)
A2.	(opt) si commune inconnue (pendant un trajet) : Commune de début de déplacement ; Commune de Fin de déplacement	N/A
A3.	(opt) si pendant un trajet : nom du Bateau, de la Route ou numéro du Vol / de l'avion	N/A
<i>Conditions d'observation du phénomène (pour chaque témoin)</i>		
B1.	Occupation du témoin avant l'observation	« Je buvais le thé en regardant les informations à la TV »
B2.	Localisation précise du lieu d'observation	« Je me trouvais au deuxième étage du bâtiment de l'adresse indiquée et j'avais ouvert la fenêtre pour guetter l'arrivée d'un ami. »
B3.	Description du lieu d'observation	« Appartement 2 pièces »
B4.	Date d'observation (JJ/MM/AAAA)	29/10/2023
B5.	Heure du début de l'observation (HH:MM:SS)	16h55
B6.	Durée de l'observation (s) ou Heure de fin (HH :MM :SS)	3m
B7.	D'autres témoins ? Si oui, combien ?	0
B8.	(opt) Si oui, quel lien avec les autres témoins ?	
B9.	Observation continue ou discontinue ?	Continue
B10.	Si discontinue, pourquoi l'observation s'est elle interrompue ?	N/A
B11.	Qu'est ce qui a provoqué la fin de l'observation ?	« Disparition instantanée »
B12.	Phénomène observé directement ?	Oui
B13.	PAN observé avec un instrument ? (lequel ?)	Non
B14.	Conditions météorologiques	« Ciel nuageux mais avec du soleil. Météo d'hier instable avec beaucoup de pluie mais le phénomène a eu lieu au cours d'une éclaircie. »
B15.	Conditions astronomiques	« Observation en plein jour »
B16.	Equipements allumés ou actifs	« TV éteinte. Aucun véhicule dans la rue ni éclairage public »
B17.	Sources de bruits externes connues	« Néant »
<i>Description du phénomène perçu</i>		
C1.	Nombre de phénomènes observés ?	« 4 points lumineux distinct les uns des autres »

<b>C2.</b>	Forme ?	<i>« Ronde »</i>
<b>C3.</b>	Couleur ?	<i>« Lumière blanche incandescente »</i>
<b>C4.</b>	Luminosité ?	<i>« Puissante »</i>
<b>C5.</b>	Trainée ou halo ?	<i>« Néant »</i>
<b>C6.</b>	Taille apparente ?	<i>« Une grosse tête d'épingle de tailleur »</i>
<b>C7.</b>	Bruit provenant du phénomène ?	<i>« Néant »</i>
<b>C8.</b>	Distance estimée ?	<i>« Difficile à définir. À la fois lointain comme l'impression de voir de minuscules soleils à l'horizon et en même temps une sensation de proximité. »</i>
<b>C9.</b>	Azimut d'apparition du PAN (°)	<i>« Stationnaire au dessus d'Avon ou de Melun. Le "ballet" s'est déroulé sur à peine un mètre de circonférence "à l'œil nu". »</i>
<b>C10.</b>	Hauteur d'apparition du PAN (°)	<i>« Je dirais 45° par rapport à ma situation géographique »</i>
<b>C11.</b>	Azimut de disparition du PAN (°)	<i>« Après un "ballet" des trois points entre eux qui restaient proches un l'autre au dessus qui allait et venait dans mon champ de vision à l'horizon le phénomène a disparu instantanément toujours à 45° dans mon champ de vision. »</i>
<b>C12.</b>	Hauteur de disparition du PAN (°)	<i>« 45° »</i>
<b>C13.</b>	Trajectoire du phénomène	<i>« Une sorte de "ballet" désordonné entre les trois points lumineux du bas et celui du haut qui allait et venait entre ceux du bas et se repositionnait systématiquement en "hauteur" par rapport aux trois autres. »</i>
<b>C14.</b>	Portion du ciel parcourue par le PAN (°)	<i>« Un portion d'un mètre de circonférence dans mon champ de vision »</i>
<b>TL.</b>	Comportement du PAN dans l'environnement	
<i>Pour les éléments suivants, veuillez reporter les réponses du témoin ou sinon indiquez simplement si ce dernier a répondu à ces questions</i>		
<b>E1.</b>	Quelles sont les émotions ressenties par le témoin pendant et après l'observation ?	<i>« Aucune émotion négative pour être intéressé par le sujet depuis longtemps. Un regret sans doute que ce phénomène ne soit pas plus "démonstratif" ou "imposant". Un moment agréable. »</i>
<b>E2.</b>	Qu'a fait le témoin après l'observation ?	<i>« J'en ai immédiatement fait part à une émission youtube que je suis @UAPShow puis je vous ai eu écrit un mail. J'en ai parlé à l'ami venu me</i>



		<i>rendre visite mais cela ne l'intéressait pas plus que ça »</i>
E3.	Quelle interprétation donne t-il à ce qu'il a observé ?	<i>« J'ai observé des lumières dans ciel. Lumières vives au déplacement inhabituel pour des objets volants. Cela ressemble aux lumières aperçues au dessus de Fukushima mais en beaucoup plus petites car plus lointaine, sans doute »</i>
E4.	Avant son observation, quel intérêt le témoin portait aux PAN ?	<i>« J'ai une passion pour L'UFOLOGIE et j'ai même écrit un livre de fiction inspiré du phénomène Ummite (Gérard &amp; les Ummates). J'ai toujours souhaité être confronté à ce genre de phénomène. Je dois dire que je ne sais pas ce à quoi j'ai assisté hier mais j'ai été rétrospectivement déçu par le manque "d'envergure" de l'événement même si j'ai été heureux d'assister à ce phénomène pour la première fois »</i>
E5.	L'observation a-t-elle changé l'avis du témoin sur les PAN ?	<i>« Non »</i>
E6.	Le témoin pense-t-il que la science donnera une explication aux PAN ?	<i>« Oui. Je pense personnellement que nous sommes visités par des humanoïdes et cela ne m'effraye pas du tout, au contraire »</i>
E7.	Pense-t-il que l'expérience vécue a modifié quelque chose dans sa vie ? Quel est son ressenti ?	<i>« Non je suis déçu que l'événement n'ai pas été plus "spectaculaire" »</i>
<i>Documents et pièces jointes</i>		
D1.	Y a-t-il eu reconstitution sur plan ou photo/croquis de l'observation ?	Oui

#### 4. HYPOTHESES ENVISAGEES

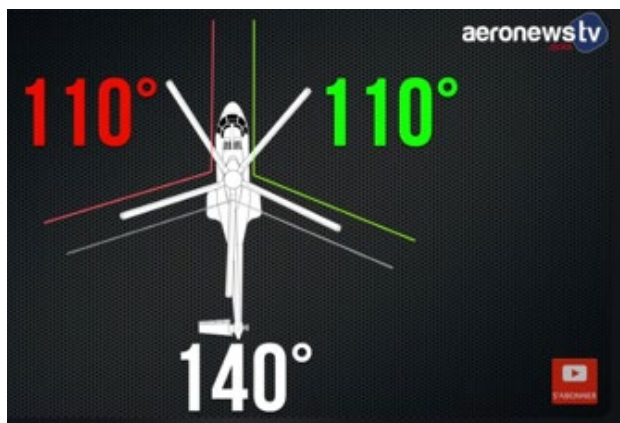
Quatre hypothèses sont envisagées à des degrés divers : l'observation d'un hélicoptère, de drones, d'un skytracker ou d'oiseaux.

##### 4.1. ANALYSE DES HYPOTHESES

###### ***Hypothèse : hélicoptère***

La situation aéronautique montre qu'un seul aéronef pourrait correspondre à la description du PAN. Il s'agit d'un hélicoptère EC-155 navigant en direction du nord environ 10 minutes avant l'heure indiquée par le témoin.

De plus, un hélicoptère diffuse une lumière blanche dans les 140 degrés à l'arrière de sa position :



Source : <https://www.youtube.com/watch?v=6GeGD5BLA4s>

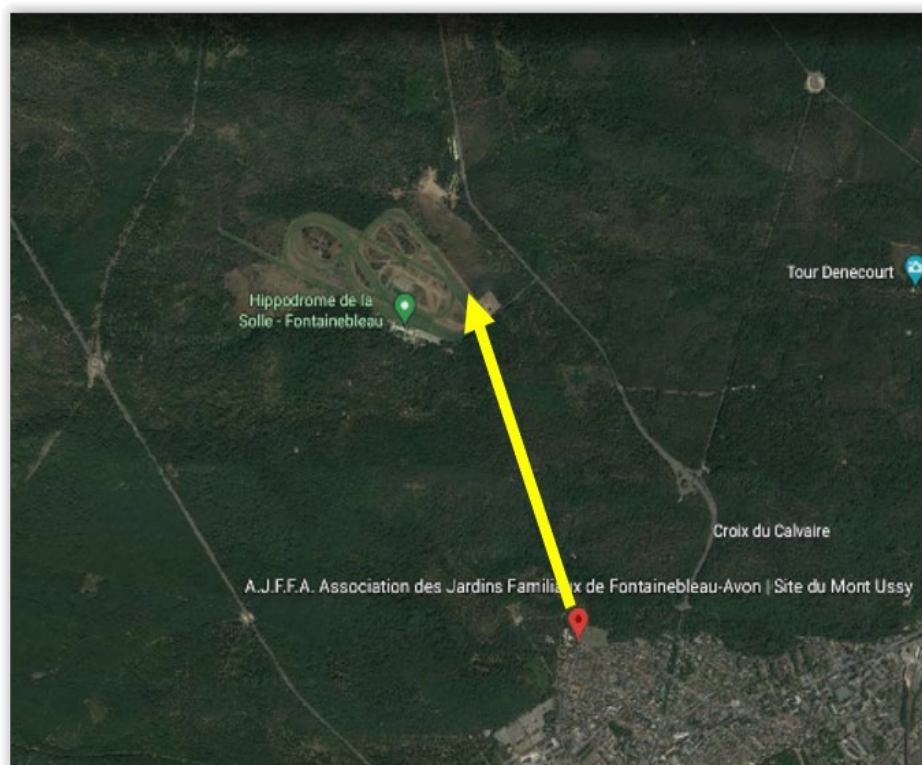
L'absence de bruit perçu n'est pas discriminatoire dans la mesure où cela dépend de la distance séparant le témoin de l'hélicoptère, qui peut être importante ici.

Cette hypothèse n'a toutefois pas été retenue car :

- Il n'y avait qu'un seul hélicoptère et non 4
- Les horaires de passage ne correspondent pas parfaitement (10/15 minutes d'écart).
- 

### ***Hypothèses : drone ou skytracker***

En examinant la situation géographique, nous trouvons dans la direction d'observation l'hippodrome de La Solle situé à Fontainebleau :



Le site web de l'hippodrome ne met en évidence aucun événement particulier le soir de l'observation susceptible de provoquer des lumières semblables aux PANs.

En revanche, ce lieu est identifié par le site « Drone Spot » comme un lieu intéressant pour faire voler des drones :

### 🇫🇷 Hippodrome de la Solle (Fontainebleau – 77) (SEINE ET MARNE)

GoogleMaps : 48.4378423663864, 2.68954753875732 - Altitude : 87 m.

**Wikipédia**

👤 **Télé-pilote** : Eddy

📅 **Date** : 12/01/2019

📷 **Type** : Insolite

♿ **Accessibilité** : Accès à pied < 1 000 m.  
Proche de AVON

⚠️ **Plafond de vol** : 120 m. max.

📄 **Fiche de vol** : Fiche de vol

📖 **Notes** :

Situé en pleine forêt de Fontainebleau, cet hippodrome se trouve juste à côté d'une clairièr...

[+]

Evaluation : ☆☆☆☆☆

Commentaires : 0



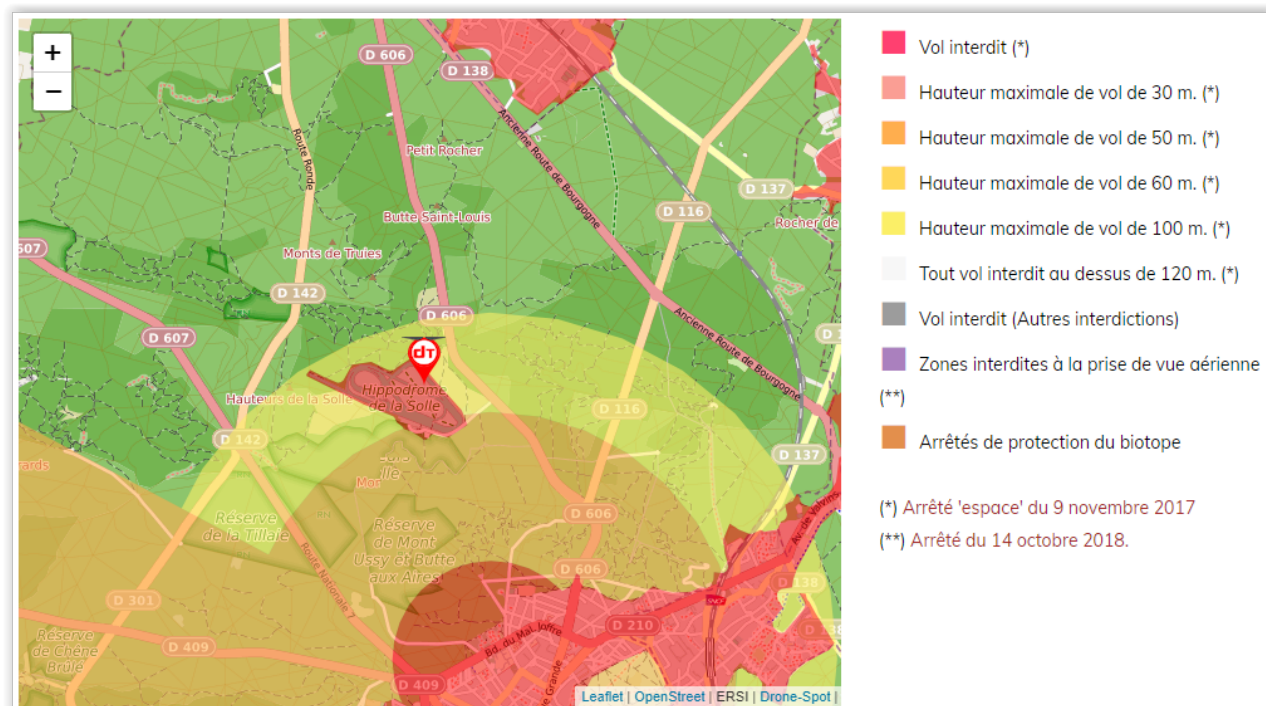
Situé en pleine forêt de Fontainebleau, cet hippodrome se trouve juste à côté d'une clairière assez vaste où il est facile de décoller et atterrir en sécurité. Parking avec accès à la clairière à quelques dizaines de mètres.

Possibilité de survol des abords de l'hippodrome, de la clairière et de la forêt de Fontainebleau.

Possibilité aussi de voler en sous-bois dans les rochers mais là, attention aux arbres et il est préférable de désactiver le RTH !

Attention aux promeneurs assez nombreux dans cette zone.

Zone limitée à une hauteur de vol de 150 m mais ce jour-là, un petit avion de tourisme est passé assez bas au-dessus de la clairière !!! Atterrissage immédiat !



Source : <https://www.drone-spot.tech/fiche-spot.aspx?id=299839>

Cependant, là aussi, il faudrait plusieurs drones, ce qui paraît peu plausible.

Cet endroit est également un lieu de randonnées recommandé par des [sites touristiques locaux](#), mais ces activités ne sont pas susceptibles de provoquer l'apparition de lumières dans le ciel.

### ***Hypothèse : Skytracker***

Nous n'avons trouvé aucun endroit où pourraient se trouver des projections lumineuses de type « Sky Tracer », d'autant que l'observation a eu lieu un dimanche à 16h55, ce qui n'est pas l'heure la plus propice à l'utilisation de ces projecteurs publicitaires, exploités de nuit.

### ***Hypothèse : Oiseaux***

L'entretien avec le témoin a fait apparaître une nouvelle hypothèse : celle d'oiseaux en formation, éclairés par un rayon de Soleil (le phénomène semblait se produire « *sous la couche nuageuse* », mais « *dans une éclaircie, un rayon lumineux* »), qui apparaissent d'autant plus lumineux du fait du contraste sur fond nuageux.

L'enquêteur a joint par téléphone un ornithologue amateur, membre de la Ligue de Protection des Oiseaux, afin de déterminer quelle(s) espèce(s) pourrai(en)t correspondre à la description du témoin (couleur blanche, par groupe de 4, déplacement désordonné - « *ballet* » - et présent en région parisienne au mois d'octobre). L'ornithologue a tout de suite pensé à la « Grande Aigrette »



Source : <https://www.bestioles.ca/oiseaux/grande-aigrette.html>

*« La Grande Aigrette occupe une très grande variété de zones humides, que ce soit sur les côtes ou dans l'intérieur, et même localement des milieux terrestres. Elle y pêche, ou chasse, une grande diversité d'invertébrés et de vertébrés, aquatiques ou terrestres ».*

Source : <https://www.oiseaux.net/oiseaux/grande.aigrette.html>

Nous avons donc cherché à déterminer si une zone correspondant à cette description se situait dans le secteur désigné par le témoin.

Le site [eau.seine-et-marne.fr](http://eau.seine-et-marne.fr), qui liste les zones humides de la région, a permis d'identifier deux candidats : le parc de Livry et la rivière Ecole.



Le site web de la mairie d'Oncy-sur-Ecole a d'ailleurs annoncé le retour de la Grande Aigrette sur la rivière école en janvier 2023 :

### La grande aigrette est de retour chez nous

20 Jan, 2023 | A LA UNE



Extrait de l'article : « *comme chaque année, durant de nombreuses semaines hivernales, il est possible de voir ce bel échassier blanc, dans les milieux humides de notre territoire (...) [sur les] rives de la rivière École) (...) Si vous faites le tour de vallée, vous pourrez observer des groupes de grandes aigrettes (parfois une trentaine).* »

Source : <https://www.oncy-sur-ecole.fr/la-grande-aigrette-est-de-retour-chez-nous/>

La disparition du PAN s'explique alors soit par un passage dans l'ombre, en-dehors de la zone du ciel éclairée par le Soleil, puis part une perte de vue en raison de la distance.

#### 4.1. SYNTHÈSE DE L'HYPOTHÈSE

HYPOTHÈSE(S)	EVALUATION*
<b>1. Oiseaux (aigrettes)</b>	<b>0.725</b>

\*Fiabilité de l'hypothèse estimée par l'enquêteur: certaine (100%) ; forte (>80%) ; moyenne (40% à 60%) ; faible (20% à 40%) ; très faible (<20%) ; nulle (0%)

1. Oiseaux (aigrettes) - Evaluation des éléments pour l'hypothèse # 51758			
ITEM	ARGUMENTS POUR	ARGUMENTS CONTRE ou MARGE D'ERREUR	POUR/CONTRE
<b>Forme</b>	Ponctuelle, en raison de la distance	Données consolidées absentes	<b>0.50</b>
<b>Couleur(s)</b>	Blanche, conforme		<b>0.90</b>
<b>Forme Traject.</b>	Mouvements aléatoires typiques d'oiseaux évoluant dans le ciel	Pas de données précises sur le comportement de ces oiseaux	<b>0.50</b>
<b>Azimut (préciser: début/fin)</b>	Dans la direction de présence attestée des oiseaux de type aigrette	Deux zones possibles : petite incertitude sur l'azimut exact	<b>0.70</b>
<b>Date/Heure</b>	Une zone lumineuse du ciel, dans une trouée de nuages présents au moment de l'observation, explique l'aspect très lumineux		<b>0.90</b>
<b>Disparition</b>	Par passage en-dehors de la zone illuminée par le Soleil et perte de vue en raison de la distance	Pas de données consolidées	<b>0.40</b>

#### 4.2. SYNTHÈSE DE LA CONSISTANCE

Le fait qu'il n'y ait qu'un seul témoin et qu'il n'y ait pas de photos ou de vidéo des PANs rend la consistance\* moyenne.

\*selon les critères du GEIPAN, la consistance est la quantité d'informations considérées comme fiables, recueillies pour un témoignage.

#### 5- CONCLUSION

Le 29/10/2023 à 16h55 le témoin observe depuis son domicile à Fontainebleau (77) un « ballet de 4 points lumineux » ressemblant à 4 grosses étoiles blanches et lumineuses en mouvement. Cette observation dure environ 3 minutes.

Les points lumineux évoluaient sans logique apparente. Au bout de 3 minutes d'observation, les lumières se sont « évanoui(es) subitement en un instant ».

En complément de son témoignage, le témoin fournit une photo reconstituée, prise depuis le lieu de l'observation, sur laquelle il a reproduit les PAN observés.

Le fait qu'il n'y ait qu'un seul témoin et qu'il n'y ait pas de photo ou de vidéo des PANs rend la consistance du cas moyenne.

L'enquête à distance complétée par un entretien téléphonique avec le témoin a permis d'explorer plusieurs hypothèses, dont une seule a été retenue : un vol d'oiseaux de type aigrettes.

Bien que difficile à démontrer de manière formelle, cette hypothèse offre une explication plausible pour la majorité des caractéristiques observées des PANs:

- La couleur et la trajectoire apparente erratique des oiseaux peuvent correspondre à la description de « quatre grosses étoiles mouvantes » donnée par le témoin.
- Les conditions d'éclairage particulières de la soirée peuvent également expliquer cette observation : le temps était nuageux avec des percées lumineuses. Le témoin précise que le phénomène se produisait au sein de l'une de ces percées. Les oiseaux blancs, éclairés par les rayons du Soleil, auraient pu apparaître de manière saisissante en contraste avec le ciel gris et sombre en arrière-plan
- La disparition soudaine du phénomène peut être attribuée au passage des oiseaux dans une zone d'ombre, entraînant une perte de visibilité en raison de la distance.
- Enfin, dans la direction indiquée par le témoin, se situent deux zones humides abritant des colonies d'échassiers comme les aigrettes.

Le GEIPAN classe ce cas en catégorie B : probable vol d'aigrettes dans un rayon lumineux entre deux nuages.

## 6- CLASSIFICATION

Etrangeté [E] 0.275

Consistance [C] = [I]x[F] 0.560

Fiabilité [F] 0.800

Information [I] 0.700

Classé B

