

Direction Technique et Numérique

Direction Adjointe

Groupe d'Etudes et d'Informations sur les Phénomènes Aérospatiaux Non identifiés

DTN/DA/GP

Toulouse, le 12/07/2024

COMPTE RENDU D'ENQUÊTE

CAS D'OBSERVATION

VALENCE D'AGEN (82) 09.04.2023



PARIS - Les Halles
SIÈGE
2, place Maurice Quentin
75039 Paris Cedex 01
☎ +33 (0)1 44 76 75 00

PARIS - Daumesnil
DIRECTION DES LANCEURS
52, rue Jacques Hillairet
75612 Paris Cedex
☎ +33 (0)1 80 97 71 11

TOULOUSE
CENTRE SPATIAL DE TOULOUSE
18, avenue Édouard Belin
31401 Toulouse Cedex 9
☎ +33 (0)5 61 27 31 31

GUYANE
CENTRE SPATIAL GUYANAIS
BP 726
97387 Kourou Cedex
☎ +594 (0)5 94 33 51 11

RCS Paris B 775 665 912
Siret 775 665 912 000 82
Code APE 731 Z
N° identification :
TVA FR 49 775 665 912

1 – CONTEXTE

Le 9 avril 2023, en fin d'après-midi, dans un jardin situé à Valence-d'Agen (82), un couple (T1 et T2) se promène lorsque T1 observe, pendant environ deux minutes, deux PANs. Vingt minutes plus tard, T1 repère un autre PAN, présentant des caractéristiques et un comportement similaires à ceux des deux premiers. Lors de cette seconde observation, T1 parvient à filmer le PAN.

Le lendemain, T1 remplit un Questionnaire (QT) qu'il envoie par mail au GEIPAN accompagné d'un lien de téléchargement de sa vidéo. Un avis de réception lui est envoyé le 2 mai.

Son épouse (T2) a pu voir le second PAN, mais n'a pas rempli de QT. Aucun autre témoin n'a été trouvé.

Une restitution radar a été demandée par le GEIPAN sur demande de l'enquêteur au Centre National des Opérations Aériennes (CNOA) le 25.07.2023 et a été obtenue le lendemain

2- DESCRIPTION DU CAS

Texte libre du T1 extrait du Qt :

« Hier, dimanche 9 avril 2023, mon épouse et moi-même avons rendu visite à sa grand-mère à l'EHPAD de Valence d'Agen (trouvable sur internet comme Centre hospitalier des deux Rives). Comme il faisait doux, nous avons décidé de sortir avec la grand-mère dans le petit parc situé devant la façade de l'EHPAD (précisément entre la façade de l'EHPAD et le boulevard Victor Guilhem.)

Quelque chose comme entre 5 et 10 minutes après notre installation dans ce parc (j'étais assis sur un des deux bancs), j'ai vu, entre les feuillages du grand arbre qui nous faisait de l'ombre, deux points blancs qui se déplaçaient curieusement dans le ciel.

Ma première intuition était qu'il s'agissait de grains de pollen ou de pissenlit (les fleurs sur lesquelles on souffle et dont les éléments légers volent dans l'air), donc à distance très courte de moi. Intrigué, je me suis déplacé sur ma gauche. Je précise que mon regard était porté entre 60 et 75 degré vers la façade de l'EHPAD (vers le nord). Je me suis déplacé à environ 5 mètres du banc où j'étais assis, dans une zone dégagée de l'arbre qui nous couvrait. Le ciel était bleu, avec quelques nuages d'altitude de faible densité. Il était 17h10.

J'ai vu deux points blancs se déplacer de façon étonnante : ils décrivaient des cercles (de façon indépendante l'un de l'autre), passaient derrière un nuage de faible densité (je ne les voyais donc plus), puis, une fois le nuage dépassé, je les revoyais. Ils se déplaçaient lentement, avec une allure constante. J'ai pensé qu'ils étaient très haut dans le ciel, d'autant qu'un avion de ligne est passé (avec sa longue traînée de vapeur derrière lui) et que les deux objets étaient beaucoup plus haut. L'avion que j'ai vu venait du nord vers le sud. Je n'ai plus vu l'un d'entre eux, mais l'autre s'est dirigé en ligne droite vers l'ouest et je ne l'ai plus vu. Mon observation a duré environ 2 minutes.

Je me suis posé plusieurs questions : est-ce un aéronef ? Non, car trajet trop bizarre, deux aéronefs trop proches (donc manoeuvres risquées), pas de traînée, pas de bruit (même si, à la hauteur que j'estime, je n'aurais pu entendre aucun bruit de moteur). Ces deux objets sont-ils des ballons sondes ou ballons à l'hélium ou lumières thal ? Peut-être, mais cela supposerait que les vents d'altitude étaient tourbillonnants (sauf qu'à la fin de mon observation, un des deux objets a parcouru une distance que j'estime longue de façon tout à fait rectiligne). Satellites ? Non, trajet trop erratique. Oiseaux ? Ce fut ma première hypothèse, sauf qu'à la hauteur que j'estime, aucun oiseau ne vole. Les deux objets étaient beaucoup plus haut que l'avion de ligne. Pas de possibilité de discerner des ailes. Cela se présentait sous forme de points.

Je me suis demandé si les deux objets se contentaient de refléter la lumière du soleil ou s'ils émettaient eux-mêmes de la lumière. J'ai eu plusieurs fois ce doute. Je suis incapable de trancher, mais il est plus probable de penser qu'ils reflétaient la lumière du soleil.

J'ai très rapidement dit à ma femme que je voyais des objets étranges dans le ciel. Elle s'est déplacé vers moi mais n'a rien vu. Je lui ai expliqué. J'ai essayé de filmer avec mon téléphone portable, mais les points étaient de si faible luminosité que je n'ai pas réussi à les filmer (je pense, j'ai la vidéo).

Je suis retourné m'asseoir et discuter avec ma femme et sa grand-mère. 20 minutes plus tard, j'ai de nouveau vu un objet étrange, de même nature que les deux premiers. Ma femme l'a vu à ce moment-là. Il était placé au même endroit, bougeait de la même façon. Entre temps, je me suis dit qu'on était très proches de la centrale nucléaire de Golfech et que le ciel au-dessus de cette zone devait être particulièrement surveillé. Qu'il s'agissait probablement d'oiseaux donc, et non d'objets « techniques » car ils seraient difficilement « acceptés » au-dessus de cette zone.

Il était 17h31, voici le lien vers la vidéo

J'ai l'impression que je vois mieux sur mon propre téléphone (la vidéo doit être de meilleure qualité sur mon téléphone). L'objet a fini par disparaître en se dirigeant de façon rectiligne vers l'est. »

L'observation a été faite depuis le petit parc situé entre la façade de l'EHPAD de Valence d'Agen (82) (centre hospitalier des Deux Rives) et le boulevard Victor Guilhem.

Les deux premiers PAN sont vus au nord-nord-ouest, et se sont dirigés vers l'ouest.

Le second PAN est vu au même endroit, mais s'est dirigé vers l'est (figure 1).

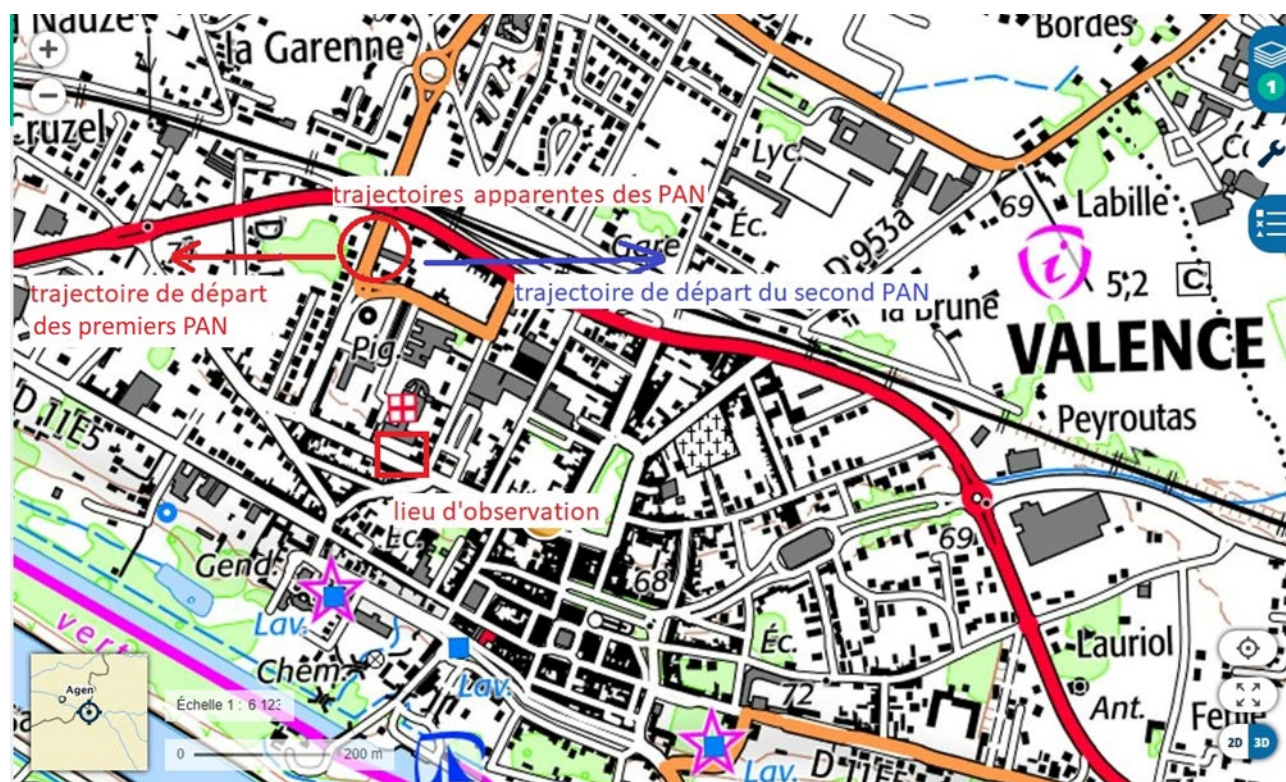


Figure 1 : reconstitution du lieu d'observation (image : Géoportail)

Les premiers PAN sont décrits comme étant identiques et ayant l'apparence de deux points lumineux de couleur blanche, décrivant des cercles de façon indépendante l'un de l'autre. Le second PAN est décrit comme un point lumineux blanc avec la sensation que parfois il se divisait. Les PAN avaient une faible luminosité.

3- DEROULEMENT DE L'ENQUÊTE

Analyse de la vidéo du PAN : T1 a transmis une vidéo du PAN, réalisée à l'aide de son téléphone portable, d'une durée de 1 minute et 16 secondes. D'après le titre de la vidéo, elle a été enregistrée le 9 avril 2023 à 17h29.

Le PAN, à peine visible, apparaît sous la forme d'un point blanc, dont la luminosité semble varier par moment, ce qui évoque des reflets du Soleil.

La trajectoire du PAN forme des boucles dans le sens horaire.

La façade du centre hospitalier est bien visible, ce qui confirme que le PAN est bien vu vers le nord ou le nord-nord-ouest (figure 2).



Figure 2 : image extraite de la vidéo du PAN (image : T1)

Situation astronomique : une reconstitution sur Stellarium pour Agen (47), ville située à 24 km au nord-ouest du lieu d'observation, le 9 avril 2023 à 17h10 montre que le seul astre visible était le Soleil, à 35° de hauteur au sud-sud-ouest (figure 3).



Figure 3 : situation astronomique (image : Stellarium)

Situation météo : les données de la station météorologique de Valence (82), située à proximité immédiate du lieu d'observation indiquent l'absence de pluie, une température de 23°C et un vent nul (figure 4).

20h00	19.5 °C	0 mm/1h	0 km/h raf. 0	34%	49	3.2 °C	1018.9hPa
19h30	21.7 °C		0 km/h raf. 9.7	31%	21.7 103	3.8 °C	1018.8hPa
19h00	22.2 °C	0 mm/1h	0 km/h raf. 11.3	23%	22.2 184	0.1 °C	1018.8hPa
18h30	22.7 °C		1 km/h raf. 11.3	27%	22.7 224	2.7 °C	1018.6hPa
18h00	23.1 °C	0 mm/1h	0 km/h raf. 4.8	29%	23.1 390	4.1 °C	1018.6hPa
17h30	22.7 °C		0 km/h raf. 4.8	22%	22.7 512	-0.1 °C	1018.6hPa
17h00	23.2 °C	0 mm/1h	0 km/h raf. 4.8	21%	23.2 598	-0.3 °C	1018.6hPa
16h30	23.2 °C		0 km/h raf. 11.3	23%	23.2 672	0.9 °C	1018.9hPa
16h00	22.2 °C	0 mm/1h	2 km/h raf. 12.9	33%	22.2 744	5.2 °C	1019.2hPa
...	4 km/h	...	21.9	...	1019.5hPa

Figure 4 : situation météo (image : Infoclimat)

Les images satellites montrent que le ciel était parfaitement dégagé (figure 5).

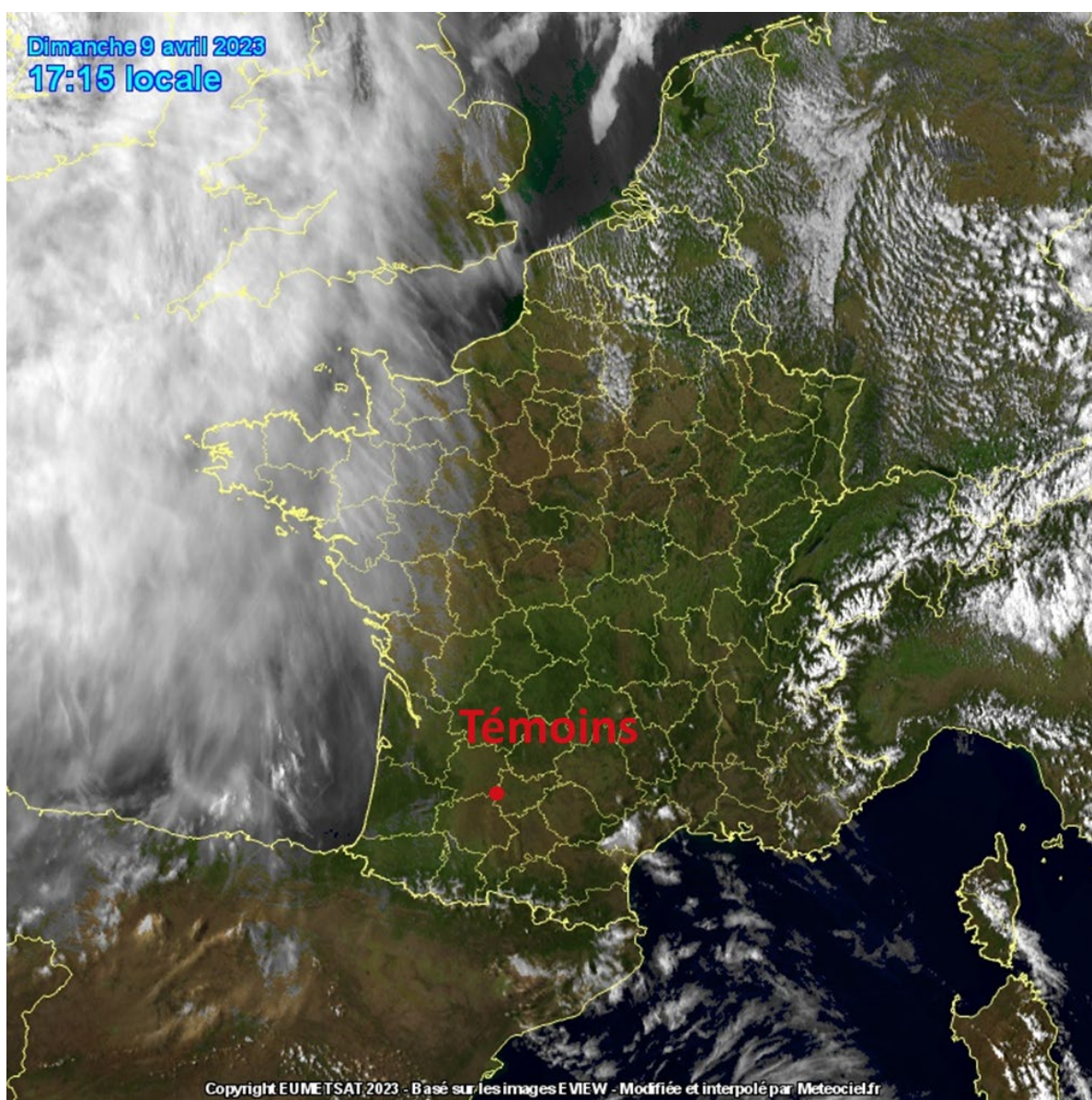


Figure 5 : situation météo (image : Meteociel)

T1 indique que le ciel était dégagé, ce qui est cohérent avec les données météorologiques.

Situation aéronautique : T1 mentionne dans son texte libre avoir vu un avion au moment de la première observation, avec une longue trainée de vapeur, se déplaçant sur une trajectoire nord / sud. Il mentionne également avoir vu et entendu 2 avions passer au-dessus de lui.

Une reconstitution sur Flightradar24 montre qu'un Boeing 737 de la compagnie Ryanair reliant Londres à Alicante a survolé le lieu d'observation à 15h09 UTC, c'est-à-dire 17h09 heure légale, à une altitude de 11 270 mètres. Il s'agit très probablement de l'avion décrit par T1 (figure 6).

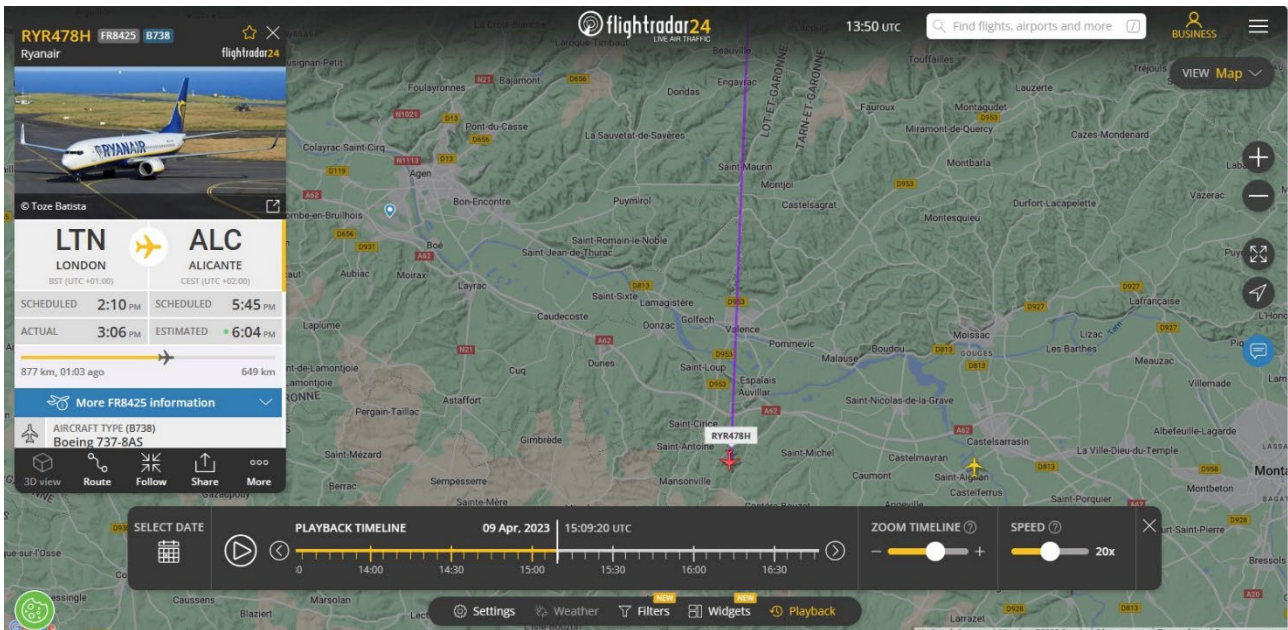


Figure 6 : situation a ronautique (image : Flightradar24)

Un Socata TBM-700 (avion priv ) est pass  au sud-est du lieu d'observation   17h27 (figure 7).

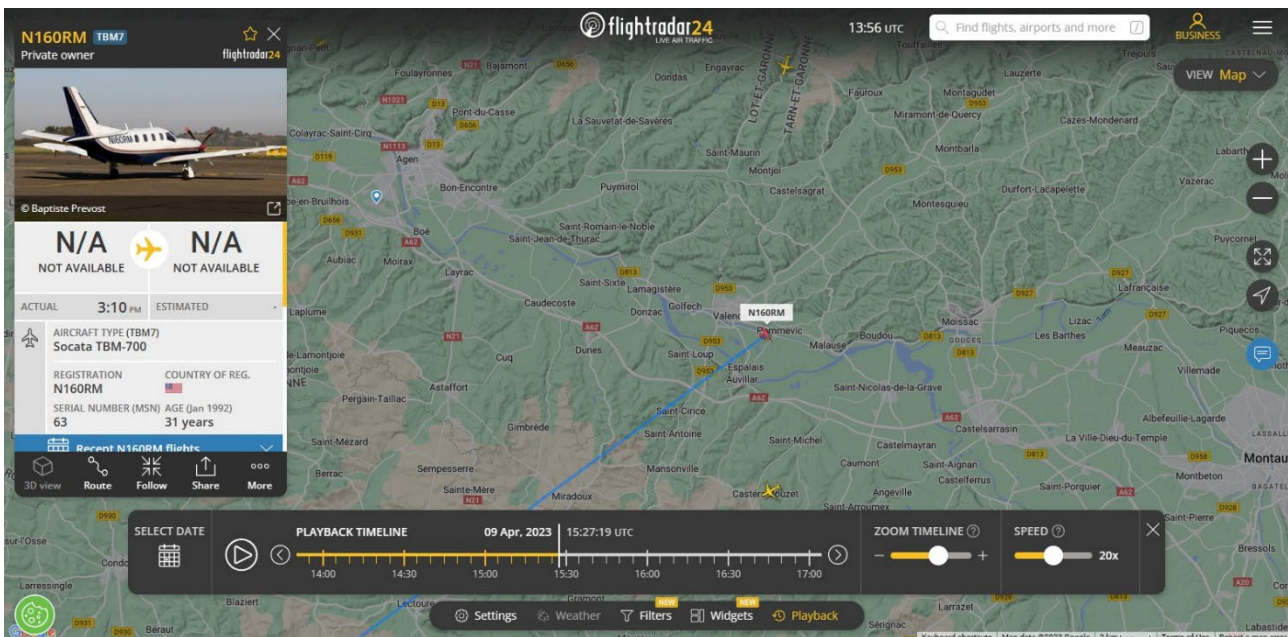


Figure 7 : situation a ronautique (image : Flightradar24)

Un Airbus A320 de la compagnie Vueling reliant Paris   Alicante a survol  le lieu d'observation   17h28 (figure 8).

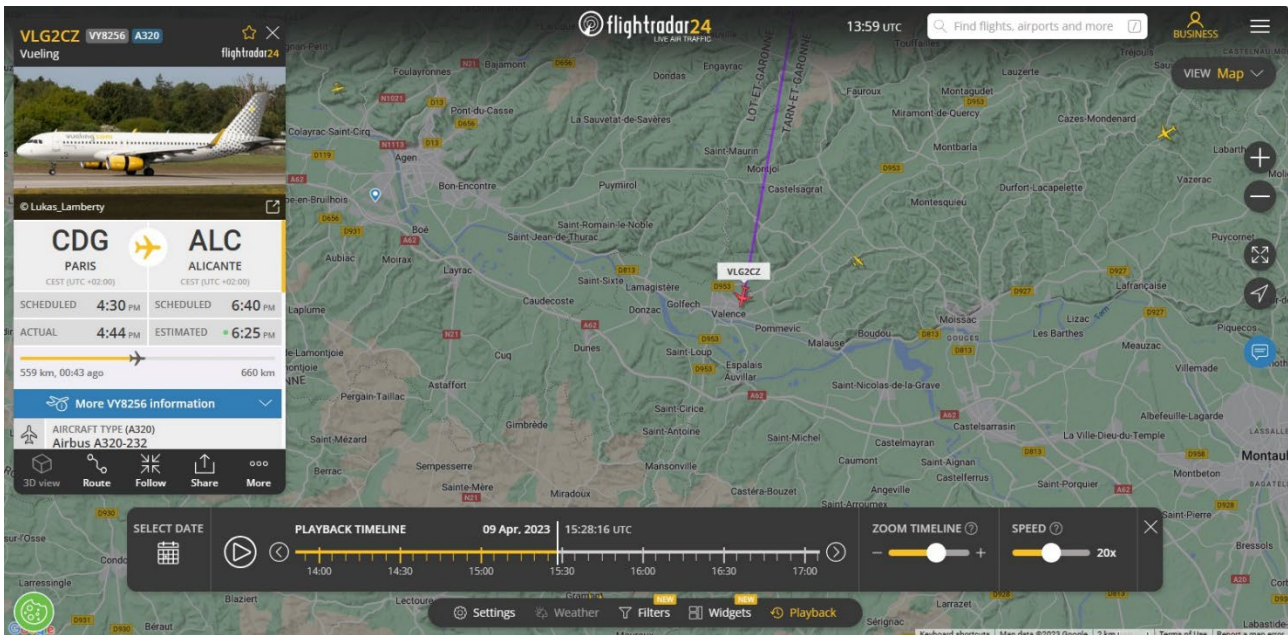


Figure 8 : situation aéronautique (image : Flightradar24)

Aucun de ces avions ne correspond aux caractéristiques des PAN, essentiellement en raison de leur trajectoire rectiligne, mais aussi en raison des trajectoires qui ne correspondent pas du tout.

Le 25 juillet 2023, le GEIPAN a fait une demande de restitution du trafic aérien auprès du CNOA. La réponse, obtenue le lendemain, ne fait apparaître aucune activité militaire. Toutes les pistes sont des avions commerciaux ou VFR. Aucune de ces pistes ne correspond aux PAN (figures 9, 10 et 11).

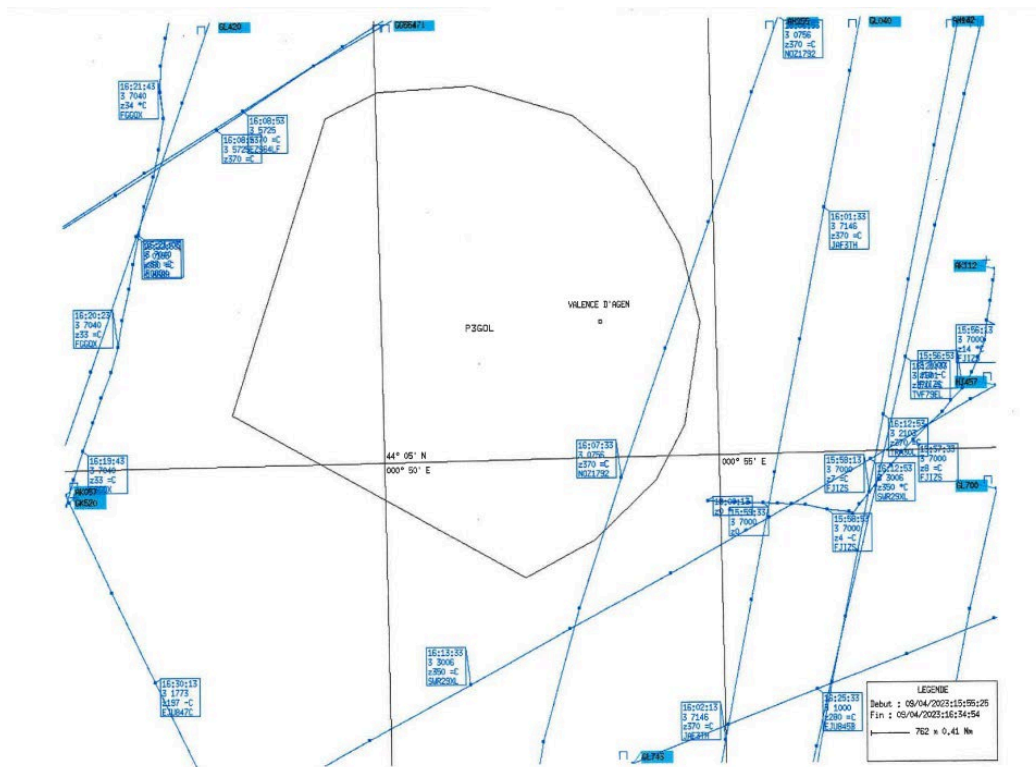


Figure 9 : situation aéronautique (image : CNOA)

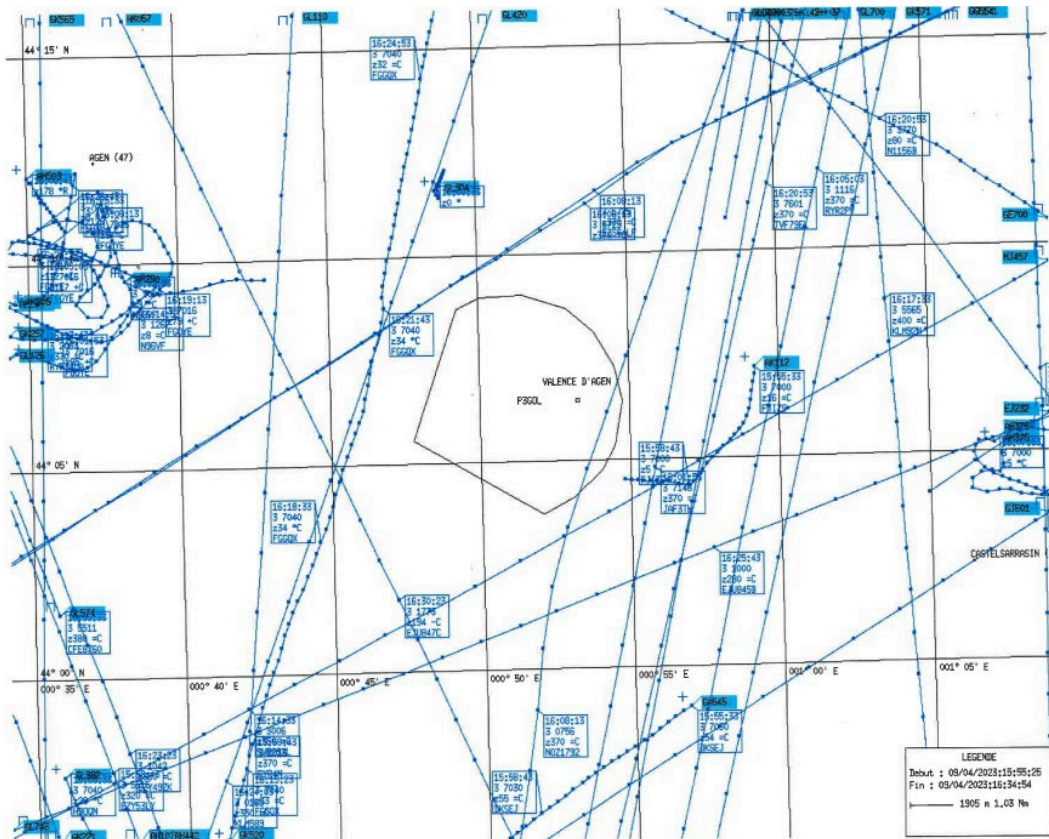


Figure 10 : situation aéro-nautique (image : CNOA)

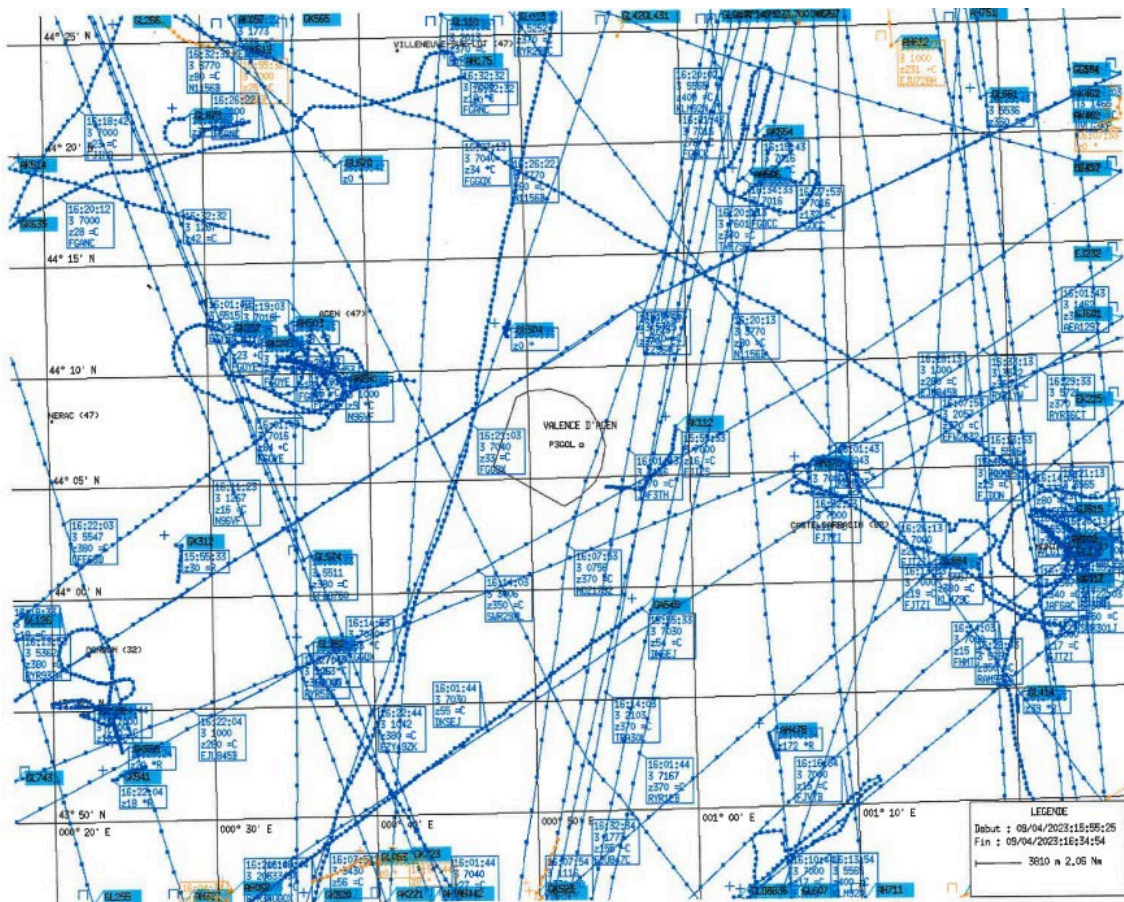


Figure 11 : situation aéro-nautique (image : CNOA)

Situation astronautique : l'observation ayant eu lieu en pleine journée, toute observation de type astronautique est exclue.

ELEMENTS COLLECTES

TEMOIGNAGE UNIQUE

#	QUESTION	REPONSE (APRES ENQUETE)
A1	Commune et département d'observation du témoin (ex : Paris (75))	Valence-d'Agen (82)
A2	(opt) si commune inconnue (pendant un trajet) : Commune de début de déplacement ; Commune de Fin de déplacement	
A3	(opt) si pendant un trajet : nom du Bateau, de la Route ou numéro du Vol / de l'avion	
<i>Conditions d'observation du phénomène (pour chaque témoin)</i>		
B1	Occupation du témoin avant l'observation	« Discuter avec mon épouse et sa grand-mère. »
B2	Adresse précise du lieu d'observation	44.1097° Nord ; 0.8873° Est
B3	Description du lieu d'observation	« Ciel bien visible, dégagé. »
B4	Date d'observation (JJ/MM/AAAA)	09/04/2023
B5	Heure du début de l'observation (HH:MM:SS)	17h10 et 17h30
B6	Durée de l'observation (s) ou Heure de fin (HH :MM :SS)	« 2 minutes pour la première observation, idem environ pour la deuxième »
B7	D'autres témoins ? Si oui, combien ?	« Oui, ma femme »
B8	(opt) Si oui, quel lien avec les autres témoins ?	
B9	Observation continue ou discontinue ?	Discontinue
B10	Si discontinue, pourquoi l'observation s'est elle interrompue ?	« Je suis allé me rasseoir entre ma première observation et la deuxième. »
B11	Qu'est ce qui a provoqué la fin de l'observation ?	« Je n'ai plus vu l'objet car il se déplaçait vers l'est, allait trop loin. »
B12	Phénomène observé directement ?	Oui
B13	PAN observé avec un instrument ? (lequel ?)	« Non (hormis mon téléphone) »
B14	Conditions météorologiques	« Ciel dégagé »
B15	Conditions astronomiques	Non
B16	Equipements allumés ou actifs	NSP
B17	Sources de bruits externes connues	« Bruits de la chaussée (passages de voitures), discussions, bruits des 2 avions que j'ai vus au-dessus de nous. »
<i>Description du phénomène perçu</i>		
C1	Nombre de phénomènes observés ?	« 2 observations : la première => deux objets, la deuxième => un objet avec la sensation que parfois il se divisait

		(mais aucune certitude. Avec le recul, je me dis qu'il ne s'est pas divisé) »
C2	Forme	« Points lumineux »
C3	Couleur	« Blanche »
C4	Luminosité	« Faible luminosité »
C5	Trainée ou halo ?	« Aucune trainée ni halo. »
C6	Taille apparente (maximale)	NSP
C7	Bruit provenant du phénomène ?	« Aucun »
C8	Distance estimée (si possible)	« Plusieurs kilomètres au-dessus de nous. »
C9	Azimut d'apparition du PAN (°)	« Nord-nord-ouest »
C10	Hauteur d'apparition du PAN (°)	NSP
C11	Azimut de disparition du PAN (°)	« Est »
C12	Hauteur de disparition du PAN (°)	NSP
C13	Trajectoire du phénomène	« Déjà décrit »
C14	Portion du ciel parcourue par le PAN	NSP
C15	Effet(s) sur l'environnement	NSP
<i>Pour les éléments suivants, indiquez simplement si le témoin a répondu à ces questions</i>		
E1	Reconstitution sur plan et photo/croquis de l'observation ?	Oui
E1	Emotions ressenties par le témoin pendant et après l'observation ?	« Sentiment de curiosité, d'intérêt, d'envie de comprendre. Pas d'émotions particulières. »
E2	Qu'a fait le témoin après l'observation ?	« Oui, j'en ai parlé sur le moment à ma femme. Une fois rentrés chez nous, nous en avons parlé à nos enfants. J'ai regardé le soir même s'il y avait des infos sur ce que j'avais vus dans la presse. »
E3	Quelle interprétation donne t-il à ce qu'il a observé ?	« Je ne renonce pas à comprendre. L'interprétation que je donne a posteriori, celle que j'estime la plus probable : c'était des oiseaux (soit j'ai mésestimé l'altitude, soit je ne connais pas l'espèce d'oiseaux qui vole à cette altitude), ou c'était des ballons poussés par des vents d'altitude. »
E4	Intérêt porté aux PAN avant l'observation ?	« Je suis curieux de tout, y compris de cela. Je regarde parfois des tables-rondes sur le sujet avec M. BOURRET et surtout Alain JUILLET. »
E5	L'avis du témoin sur les PAN a-t-il changé ?	« Non. Mon avis sur les PAN : le GEIPAN fait un travail remarquable de classement, de rationalisation, d'explication. Mais il existe encore quelques faits non expliqués. Je

		prends acte de cela. Je ne suis ni un défenseur de l'idée que les PAN sont uniquement des faits d'origine humaine, ni un promoteur de l'idée que les ET sont déjà là et qu'ils nous surveillent ! Je ne sais pas, c'est tout, et cela, j'en suis sûr »
E6	Le témoin pense-t-il que la science donnera une explication aux PAN ?	« Oui, très probablement. »
E7	Le témoin pense-t-il que l'expérience qu'il a vécue a modifié quelque chose dans sa vie ?	« Non, cela n'a rien modifié. Sinon que j'ai vu un phénomène étrange qui trouvera très certainement une explication. »

4- HYPOTHESES ENVISAGEES

La situation aéronautique a permis d'exclure l'observation d'un aéronef.

Deux hypothèses sont envisagées : l'observation de ballons ou d'oiseaux. La description et l'aspect visuel du PAN évoquent ces types d'observation.

Les deux hypothèses envisagées par le GEIPAN le sont d'ailleurs également par T1 : *« l'interprétation que je donne a posteriori, celle que j'estime la plus probable : c'était des oiseaux (soit j'ai mésestimé l'altitude, soit je ne connais pas l'espèce d'oiseaux qui vole à cette altitude), ou c'était des ballons poussés par des vents d'altitude ».*

4.1. ANALYSE DES HYPOTHESES

Hypothèse ballons : la couleur blanche du PAN est cohérente avec des ballons, de même que la direction de départ du second PAN vers l'est, pouvant être cohérente avec le sens du vent. Le départ vers l'ouest d'un des points blancs peut paraître incohérent avec l'hypothèse d'un ballon, mais il est à noter une forte variabilité des vents au sol au niveau local (figure 12).

Il convient toutefois d'être très prudent avec les données relatives au vent et reproduites dans la figure 12 et dans la situation météorologique, le vent en altitude pouvant être très différent du vent au sol.

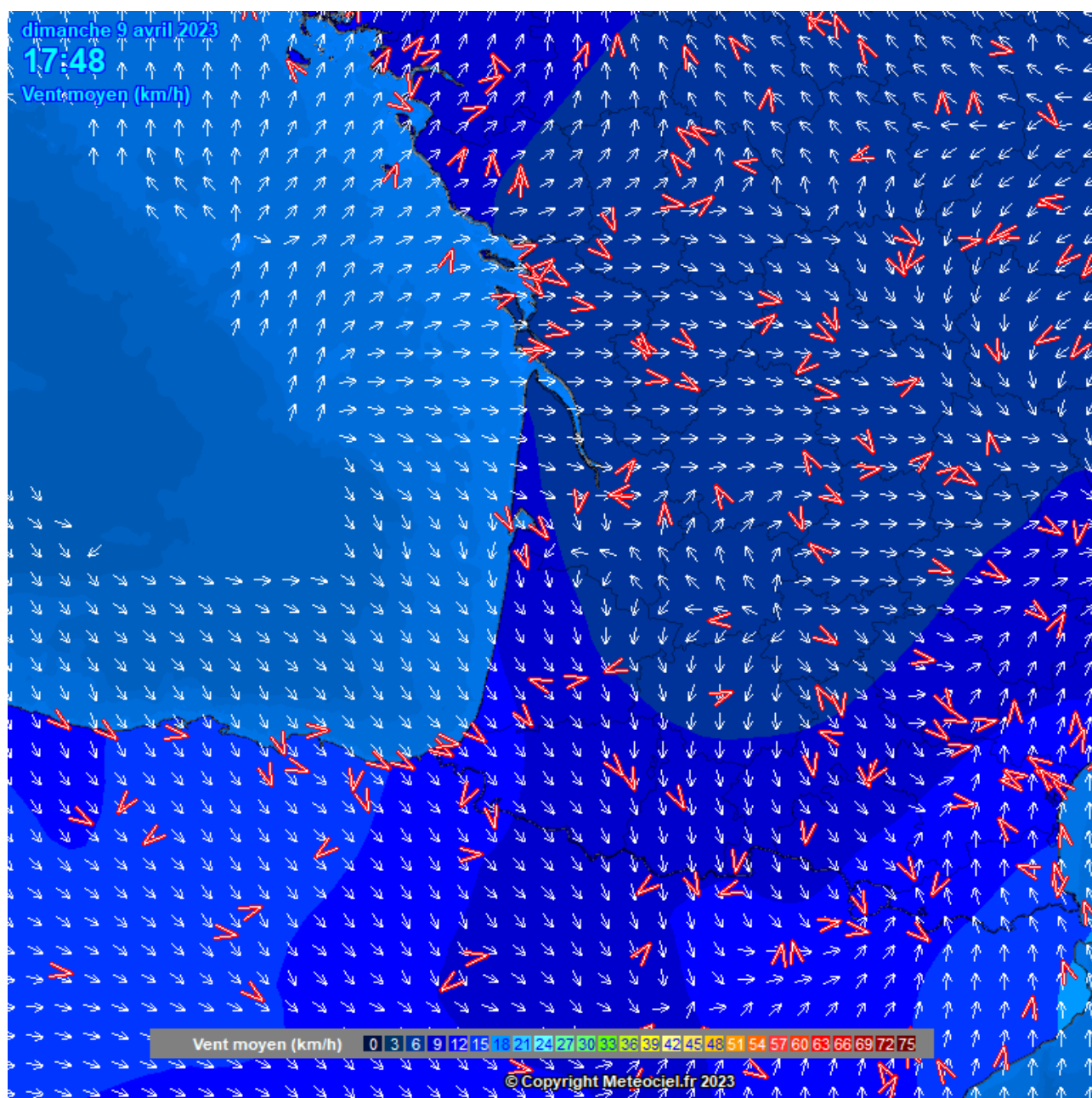


Figure 12 : situation du sens du vent au niveau local (image : Meteociel)

Il apparaît que le secteur de Valence d’Agen (82) est au centre d’un système tourbillonnaire à grande échelle, avec des vents partant dans toutes les directions.

Il ne peut s’agir de ballons-sondes, puisqu’aucun lancement au niveau local n’a eu lieu au moment de l’observation, mais plutôt des ballons ludiques fortement réfléchissants (de couleur claire ou enveloppé d’une matière aluminisée, telle que le Mylar), gonflés à l’hélium, et lancés ou égarés lors d’un événement privé local, sont envisageables.

Afin de mieux évaluer l’hypothèse, nous avons sollicité auprès de Météo France une restitution des données AROME à maille fine pour la force et la direction du vent en altitude selon le canevas suivant :

- Date/heure : 09.04.2023 entre 15h et 16h UTC
- Lieu : selon le rectangle délimité par les coordonnées 0.85° est / 44.145° nord et 0.93° est / 44.105° nord
- Données demandées : FF (m/s) (force du vent) et DD (°) (direction du vent)

- Hauteurs : tous les niveaux entre 100 et 3000 m

Cette restitution (voir annexe 1 pour le détail) montre que le vent était nul à quasi-nul à toutes les altitudes entre 100 et 1750 m avant de se renforcer à partir de 2000 m en s'orientant au nord-ouest.

Le vent est donc variable, nul à très faible et plutôt compatible avec le déplacement lent des PAN.

Le déplacement en cercle serait également compatible avec la présence d'un vent tourbillonnant local, à faible échelle, mais la restitution AROME ne permet pas de le confirmer, le maillage (environ 1 km de côté) étant trop important.

Par ailleurs, les deux PAN observés se sont, dans leur déplacement global, dirigés tous deux lentement et régulièrement dans une direction définie mais opposée, même s'ils étaient animés de déplacements circulaires. C'est possible, à condition que les faibles vents soient orientés de manière différente aux altitudes auxquelles se trouvent ces PAN, altitudes inconnues.

Hypothèse oiseaux : la couleur blanche et les déplacements en cercles du PAN sont également cohérents avec l'apparence et le comportement d'oiseaux blancs.

Dans l'optique d'essayer d'identifier l'espèce ou tout du moins le groupe d'oiseau auquel pourrait correspondre le PAN, la Société de Sciences Naturelles de Tarn et Garonne (SSNTG82) a été contactée par mail.

Après envoi de la vidéo du PAN, la réponse obtenue le 19 juillet 2023 indique qu'il pourrait s'agir effectivement d'un oiseau en train de prendre un courant ascendant, puisqu'au ralenti et en zoomant, il y a une impression de battements d'ailes. Toutefois, notre interlocuteur indique que le cerclage des oiseaux est normalement beaucoup plus important que celui relatif au déplacement du PAN sur la vidéo (figure 13).

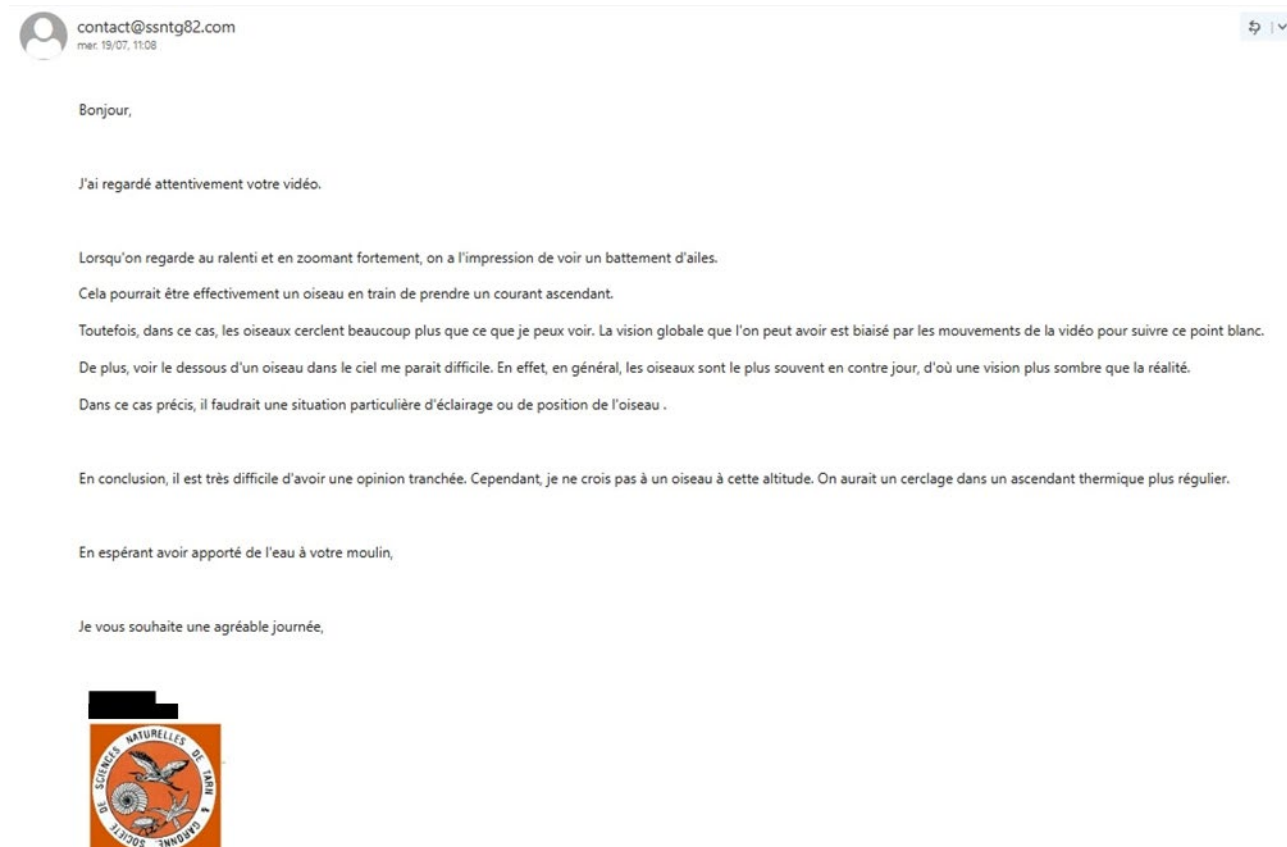


Figure 13 : réponse de la SSNTG82 (image : GEIPAN)

Concernant l'étrangeté ressentie par le témoin, il s'agit essentiellement du mouvement des PAN, que notre contact a bien expliqué, mais également de l'altitude : « [l'observation d'oiseaux] fut ma première hypothèse, sauf qu'à la hauteur que j'estime, aucun oiseau ne vole. Les deux objets étaient beaucoup plus haut que l'avion de ligne. Pas de possibilité de discerner des ailes. Cela se présentait sous forme de points ».

Cet argument de l'altitude est également mis en avant par notre interlocuteur ornithologique : « je ne crois pas à un oiseau à cette altitude » tout en indiquant avoir « l'impression de voir un battement d'ailes ».

Malheureusement, l'estimation d'altitude d'objets observés dans le ciel, a fortiori de nature inconnue, est totalement impossible à faire. Il pourrait s'agir d'objet plutôt proches et petits ou éloignés et plus grands. Cependant, l'impression d'observer des battements d'ailes est un indice intéressant qui ne peut qu'indiquer une chose s'il s'agit d'oiseaux : une relative proximité. En effet, en aucun cas des battements d'ailes d'oiseaux ne peuvent être observés « beaucoup plus haut » qu'un avion de ligne.

Des deux hypothèses envisagées, celle de l'observation d'oiseaux est donc la plus vraisemblable.

En l'absence d'autres témoins, il n'est pas possible de reconstituer la trajectoire complète du PAN et de déterminer son lieu d'origine.

4.2. SYNTHÈSE DES HYPOTHÈSES

HYPOTHÈSE(S)	EVALUATION*
1. Ballons	0.662
2. Oiseaux	0.750

*Fiabilité de l'hypothèse estimée par l'enquêteur: certaine (100%) ; forte (>80%) ; moyenne (40% à 60%) ; faible (20% à 40%) ; très faible (<20%) ; nulle (0%)

1. Ballons - Evaluation des éléments pour l'hypothèse # 51503			
ITEM	ARGUMENTS POUR	ARGUMENTS CONTRE ou MARGE D'ERREUR	POUR/CONTRE
Forme	Ponctuelle, compatible		0.95
Couleur(s)	Blanche, compatible		0.95
Forme Traject.	Composée de portions rectilignes Déplacement globale lent et régulier	Incertitudes sur la présence de vents locaux tourbillonnants produisant les déplacements circulaires. L'altitude des deux PAN est inconnue et ne permet pas de confirmer un possible déplacement différent soumis à des vents orientés différemment.	-0.30
Vitesse app.	Lente, compatible		0.95

2. Oiseaux - Evaluation des éléments pour l'hypothèse # 51504			
ITEM	ARGUMENTS POUR	ARGUMENTS CONTRE ou MARGE D'ERREUR	POUR/CONTRE
Forme	Ponctuelle, en raison de la distance d'observation Possibles battements d'ailes observés dans la vidéo	Incertitude sur les battements d'ailes	0.70

Couleur(s)	Blanche, cohérente avec le plumage ventral blanc de certains oiseaux		0.95
Forme Traject.	Trajectoire en cercles, pour prendre les courants ascendants	Selon un spécialiste ornithologique, cerclage plus important que ceux visibles dans la vidéo mais difficultés à suivre les mouvements réels en raison des mouvements de la caméra	0.30
Vitesse app.	Lente, compatible		0.95

4.3. SYNTHÈSE DE LA CONSISTANCE

La consistance* du cas est bonne, puisqu'il y a deux témoins et une vidéo du PAN. Toutefois, un seul des deux témoins a rapporté son observation au GEIPAN.

*selon les critères du GEIPAN, la consistance est la quantité d'informations considérées comme fiables et objectivées, recueillies pour un témoignage.

5- CONCLUSION

Le 9 avril 2023 en fin d'après-midi, un couple (T1 et T2) est dans le jardin d'un EHPAD à VALENCE d'AGEN (82). T1 observe à cet instant deux PAN, pendant environ deux minutes.

20 minutes plus tard, il observe durant 2 minutes un autre PAN, de même apparence et ayant le même comportement que les deux premiers. Lors de la seconde observation, T1 a pu filmer le PAN.

D'étrangeté moyenne et de bonne consistance selon les critères du GEIPAN (deux témoins, mais un seul témoin ayant rapporté son observation et une vidéo du PAN), ce cas s'avère être une probable observation d'oiseaux évoluant à assez haute altitude.

Cette conclusion est portée après avoir exploré deux hypothèses, celle de ballons ou d'oiseaux.

L'hypothèse ballons, présente des caractéristiques compatibles avec celles des PAN (couleur blanche, luminosité...). Mais, des incertitudes existent en ce qui concerne leur trajectoire en cercle compte tenu de la nature des vents qui devraient être tourbillonnants alors que les données Météofrance « AROME » ne le confirment pas.

L'hypothèse oiseaux s'avère être plus vraisemblable pour les raisons suivantes :

- Couleur blanche : compatible avec le plumage ventral blanc de certains oiseaux
- Forme de la trajectoire compatible, composée de cercles (« cerclage ») servant aux oiseaux pour profiter des courants ascendants et de portions rectilignes régulières. Un expert ornithologique contacté à ce sujet indique que le cerclage lui semble plus petit qu'habituellement. Cependant, les mouvements du PAN dans la vidéo sont difficiles à apprécier en raison du mouvement propre de la caméra.
- Des battements d'ailes semblent par ailleurs être perceptibles dans la vidéo, sans toutefois que cela soit une certitude.

Le cas est classé « B », probable observation d'oiseaux.

6- CLASSIFICATION

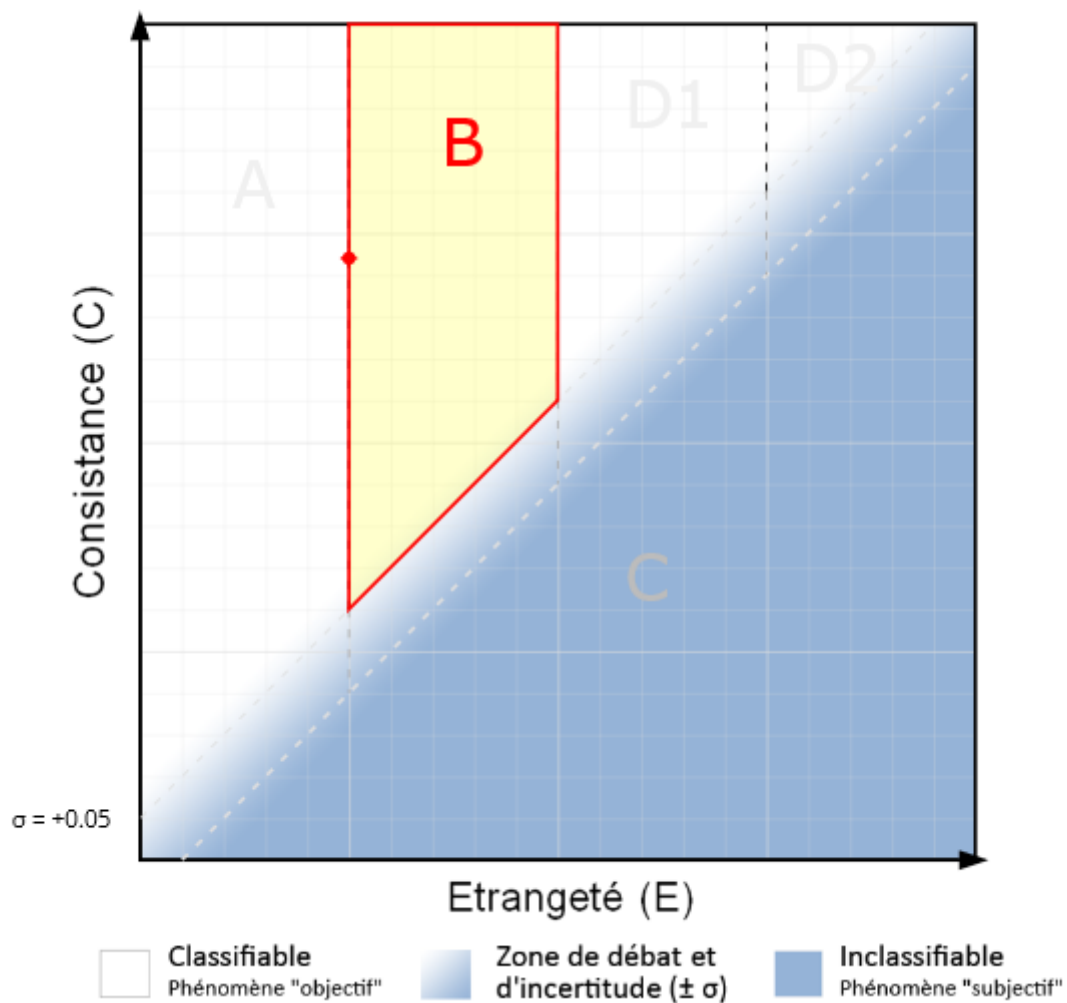
Etrangeté [E]

Consistance [C] = [I]x[F]

Fiabilité [F]

Information [I]

Classé B



ANNEXE 1 : GEIPAN-VENT 20230409 (mise en forme données AROME)

ANNEXE 1 GEIPAN-VENT 20230409 (MISE EN FORME DONNEES AROME)

longitude	latitude	id	date	DD.100	DD.150	DD.200	DD.250	DD.375	DD.500	DD.625	DD.750	DD.875	DD.1000	DD.1125	DD.1250	DD.1375	DD.1500	DD.1750	DD.2000	DD.2250	DD.2750	DD.3000	FF.100	FF.150	FF.200	FF.250	FF.375	FF.500	FF.625	FF.750	FF.875	FF.1000	FF.1125	FF.1250	FF.1375	FF.1500	FF.1750	FF.2000	FF.2250	FF.2750	FF.3000				
0.85	44.15	0	202304091500	217	217	218	218	222	227	236	247	256	270	299	338	344	328	308	310	312	318	316	1	1	1	1	1	1	1	1	1	1	1	1	1	1	1	1	1	1	1	1	1		
0.85	44.15	0	202304091600	261	262	262	260	255	249	245	242	241	246	336	6	3	357	322	316	314	313	313	1	1	1	1	1	1	1	1	1	1	1	1	1	1	1	1	1	1	1	1	1	1	
0.875	44.15	1	202304091500	222	221	221	219	218	217	220	225	233	264	316	339	338	321	309	310	312	318	315	1	1	1	1	1	1	1	1	0	0	0	0	1	2	2	3	5	7	10	11			
0.875	44.15	1	202304091600	250	251	250	249	245	240	235	231	226	221	15	14	2	345	323	317	314	313	312	2	2	2	1	1	1	1	1	1	1	1	1	0	2	2	2	3	6	9	10	11		
0.9	44.15	2	202304091500	200	201	202	202	205	209	217	229	243	268	297	323	340	327	308	308	312	318	316	2	1	1	1	1	1	1	1	1	1	1	0	1	1	2	3	5	7	10	11			
0.9	44.15	2	202304091600	234	235	236	236	234	231	229	228	229	235	4	12	8	350	322	318	314	312	312	1	1	1	1	1	1	1	1	1	1	1	1	1	3	3	2	3	6	8	10	11		
0.925	44.15	3	202304091500	197	199	201	203	210	220	235	254	271	288	302	325	345	336	309	308	312	318	316	1	1	1	1	1	1	1	1	1	1	1	1	1	1	2	3	5	7	10	11			
0.925	44.15	3	202304091600	230	232	233	233	233	232	233	235	241	268	359	8	10	4	321	318	315	312	313	1	1	1	1	1	1	1	1	1	1	1	1	1	1	2	3	3	2	3	6	8	10	11
0.85	44.125	4	202304091500	349	240	234	231	233	234	237	240	240	244	254	280	312	320	311	309	311	318	318	0	0	0	0	0	0	0	1	1	1	1	1	1	1	1	2	2	3	5	7	9	11	
0.85	44.125	4	202304091600	321	310	301	292	269	252	243	237	234	233	245	314	357	0	325	318	315	312	311	1	1	1	1	1	1	1	1	1	1	1	1	1	1	1	1	1	2	3	6	8	10	10
0.875	44.125	5	202304091500	253	250	246	242	237	235	236	237	239	245	265	301	320	317	311	308	311	318	317	1	1	1	1	1	1	1	1	1	1	1	1	1	1	1	1	2	2	3	5	7	9	11
0.875	44.125	5	202304091600	291	287	283	278	263	249	239	232	227	223	232	14	15	3	325	318	314	312	311	1	1	1	1	1	1	1	1	1	1	1	1	1	1	1	1	2	2	3	6	8	10	10
0.9	44.125	6	202304091500	224	223	221	219	220	221	225	230	233	238	252	290	323	320	309	307	311	318	317	1	1	1	1	1	1	1	1	1	1	1	1	1	1	1	1	2	2	3	5	7	9	11
0.9	44.125	6	202304091600	286	282	277	271	257	244	234	227	221	216	231	17	7	324	319	314	311	311	1	1	1	1	1	1	1	1	1	1	1	1	1	1	0	2	2	2	3	6	8	10	10	
0.925	44.125	7	202304091500	222	223	222	222	224	227	233	239	243	249	267	313	336	328	309	306	311	319	317	1	1	1	1	1	1	1	1	1	1	1	1	1	1	1	1	2	2	3	5	7	9	11
0.925	44.125	7	202304091600	274	271	268	264	253	243	234	228	223	219	347	13	15	6	323	319	314	311	312	1	1	1	1	1	1	1	1	1	1	1	1	1	1	1	1	1	1	1	1	1	1	1