

Toulouse, le 4 février 2013
DCT/DA/GEIPAN

COMPTE RENDU D'ENQUÊTE

SENNEVILLE-SUR-FECAMP (76) 30.12.2010

1 – CONTEXTE

Le 11 janvier 2011 le GEIPAN reçoit par courrier un Questionnaire Terrestre (QT) de la part d'un témoin d'une observation d'une multitude de point lumineux blancs de grande taille dans le ciel de Haute Normandie en début de soirée du jeudi 30 décembre 2010.

2- DESCRIPTION DU CAS

Extrait du QT page 4 :

« Je sortais dans le jardin à la nuit tombée (18h30) et j'ai observé des phénomènes lumineux inhabituels. Lumière très blanche, apparition d'anneaux ovales (semi tronqués) et oblique tournant très vite à l'oblique... répétition 5/6 fois, puis à l'horizontale plusieurs points lumineux de très grands diamètres assemblés pour former un grand disque extérieur puis un second à l'intérieur du premier et enfin un point central. Formation stable pendant à peu près une minute puis à nouveau apparition d'anneaux ovales comme décrit précédemment et disparition. [...] »

L'observation a duré environ 45 minutes.

3- ANALYSE

3.1 SITUATION GEOGRAPHIQUE

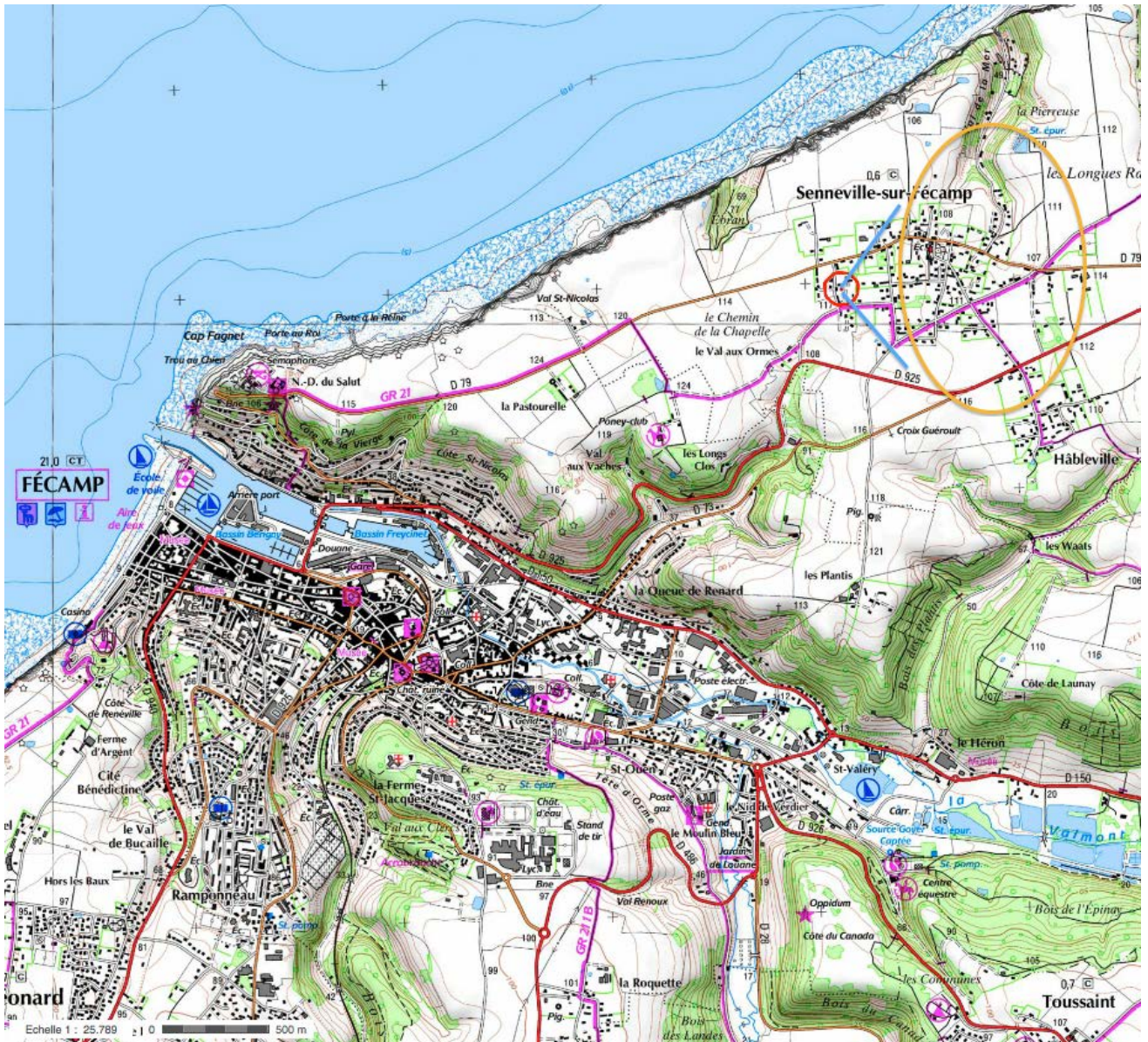
Le témoin observe le phénomène depuis le jardin d'une résidence à Senneville-sur-Fécamp, département de Haute Normandie, à 40 Km au Nord Est du Havre :



Source : [Google Maps](#)

La position du témoin est représentée par le cercle rouge.

Vue détaillée :



Source : [Geoportail](#)

La position du témoin est représentée par le cercle rouge, la direction d'observation est délimitée par les lignes et bleues et la zone d'évolution PAN est illustrée par l'ovale orange (taille et orientation arbitraires, à fin d'illustration).

3.2 SITUATION METEO

La plus proche station aux données accessibles pour la date considérée est celle de l'aéroport du Havre, située à 33 Km au Sud Ouest du lieu d'observation. Nous lui avons préférée celle du sémaphore du Havre (Cap de la Hève), située 3 Km plus loin, plus précise en termes de nébulosité.



Source : infoclimat.fr

Un vent moyen est établi à l'Est pour toute la journée du 30 décembre. La couverture nuageuse est totale, du brouillard ou de la bruine est également relevée (observations recoupées avec les stations de [Dieppe](#) et de l'aéroport de [Rouen – Boos](#)).

[Les archives des images des satellites météo](#) indiquent un ciel variable, mais il manque les clichés entre 14h et 23h (TU).

3.3 SITUATION ASTRONOMIQUE

Le témoin ne mentionne aucun repère astronomique, à part un ciel peu étoilé.

D'après le logiciel [Stellarium](#), la Lune n'est pas observable ce 30 décembre 2010 à 18h30, en revanche Jupiter est visible au Sud (az. 185 et 37° d'élévation pour une magnitude de -1,93).

La base [BOAM](#) ne fait état d'aucun enregistrement pour la nuit du 30 au 31 décembre.

3.4 SITUATION AERO ET ASTRONAUTIQUE

Le témoin ne mentionne aucun aéronef, et la direction d'observation ne correspond à la direction d'approche d'un aéroport important.

4- HYPOTHESES

La description du PAN, constitué d'une multitude de tâches lumineuses blanches animées de mouvements périodiques nous fait penser à l'observation d'un projecteur multifaisceaux de type Skyrose.

Ces projecteurs sont fréquemment source de confusion, de part le ballet original qu'ils projettent sur les nuages, et dont les faisceaux ne sont pas forcément visibles lorsque l'atmosphère est de bonne transparence, comme après la pluie.

Mais dans le cas présent, le témoin fait état d'un ciel noir, peu étoilé mais également « peu chargé de nuages » (cf. QT p.5/8). Si la transparence du ciel devait être bonne étant donné le vent relevé tout au long de la journée, les données météo détaillées au point 3.1 font état de brouillards et de bruine au Havre, à Dieppe et à Rouen, et les images satellite, incomplètes, ne permettent pas de connaître la couverture nuageuse à l'heure de l'observation. Sur cette base (brouillard), l'état de l'atmosphère ne semble pas compatible avec l'observation de tâches projetées sur la couverture nuageuse, car le brouillard aurait dû révéler les faisceaux et donc la direction du projecteur.

D'autre part, il ne semble plus avoir de discothèque à Senneville-sur-Fécamp, mais l'annonce d'une soirée réveillon exceptionnelle a pu motiver un organisateur de fête.

5- CONCLUSION

De faible étrangeté et de consistance moyenne, ce cas d'observation ne peut être fermement conclu bien que l'hypothèse d'un projecteur de type Skyrose, tout à fait compatible du rapport d'observation, paraisse vraisemblable à la veille de la Saint Sylvestre.

Ce cas est classé C faute de témoignages indépendants et de recoupements.

