

Toulouse, le 13 novembre 2012
DCT/DA/GEIPAN

COMPTE RENDU D'ENQUÊTE

DAREIZE (69) 21.07.2009

1 – CONTEXTE

Le GEIPAN est contacté par le témoin par téléphone le 22 juillet 2009, au sujet d'une observation d'un point lumineux très brillant qui a traversé le ciel la veille (le 21 juillet) vers 22h30.

Le témoin fera parvenir plusieurs photographies par mail le 23 juillet, accompagnées d'un schéma de la trajectoire du phénomène et d'une narration de l'observation.

2- DESCRIPTION DU CAS

Extrait du témoignage reçu :

« A DAREIZE en pleine campagne dans une voûte céleste étoilée dégagée alors que l'on prend le frais et comme d'habitude on scrute le ciel.

Apparaît un point lumineux qui venait de l'ouest et qui a d'abord été pris pour un avion par ma sœur. Mais quand j'ai commencé à regarder l'objet lumineux j'ai tout de suite vu que ce n'était pas comme d'habitude. Ce point lumineux était bien plus gros que n'importe quelle étoile habituellement visible de chez nous mais beaucoup plus lumineux qu'une étoile au loin. La lumière pourrait être à comparer à des phares avant d'avion mais c'est sur ce n'était pas un avion.

Quand il passait presque à notre zénith (mais la trajectoire était plutôt déportée vers le Nord pas vraiment passé au dessus de nous) je vis que c'était bien plus gros qu'une étoile, ça paraissait donc plus proche. La distance semblait celle d'un avion qui va atterrir sur l'est de Lyon mais qui commence à approcher du côté ouest mais pouvait être assez haut très difficile à estimer.

Mais c'est sur ce n'était pas un avion mais bien un point lumineux dans la masse et totalement silencieux. »

L'observation a duré environ une minute.

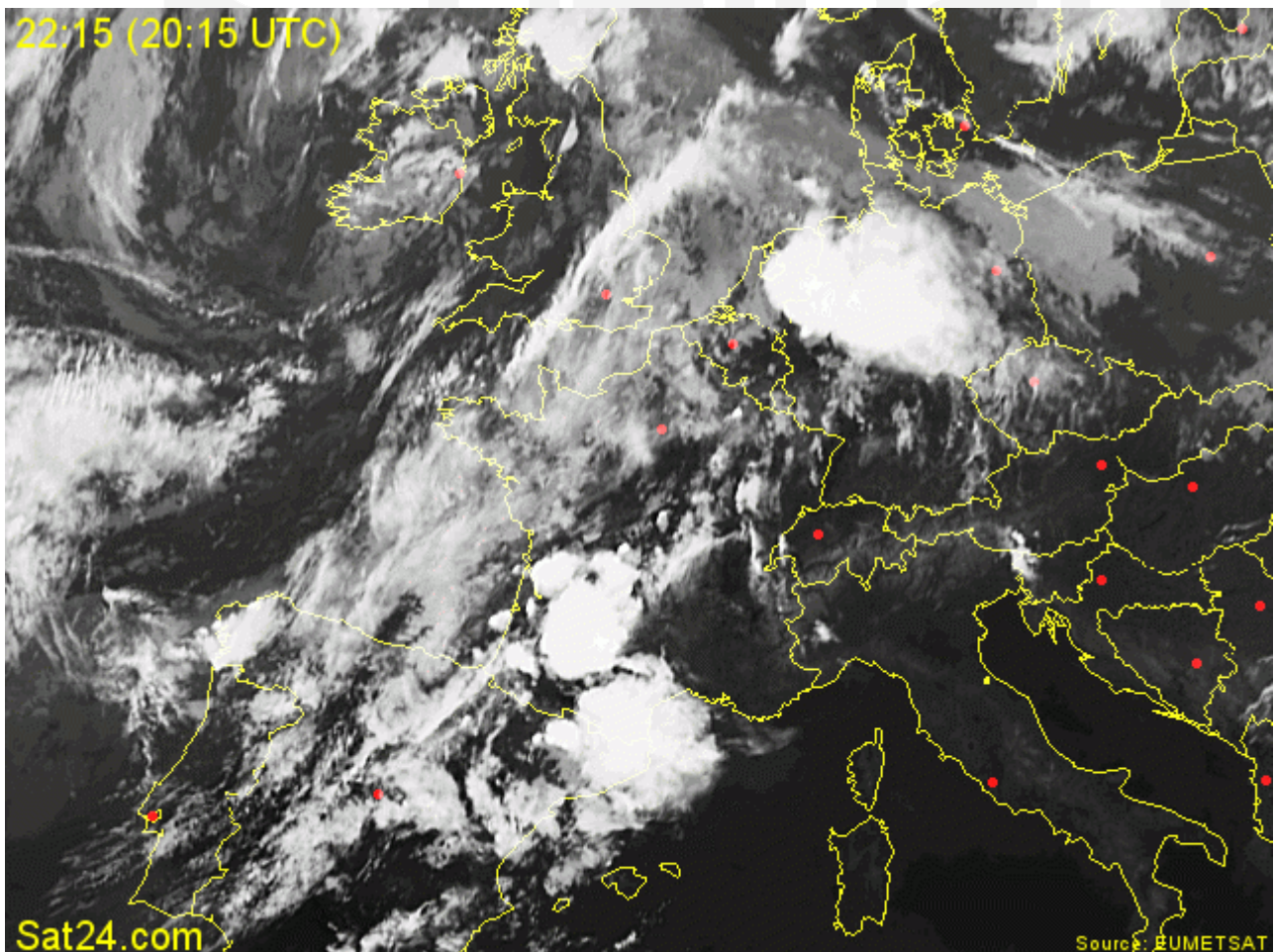
3.2 SITUATION METEO

La plus proche station active pour la date considérée est celle de l'aérodrome de Lyon-Bron, située à 40 Km au Sud-Est du lieu d'observation.



Source : infoclimat.fr

On retiendra un fort vent du Sud. Les images satellites semblent confirmer un ciel dégagé sur la région à l'heure de l'observation (source meteo60.fr):



3.3 SITUATION ASTRONOMIQUE

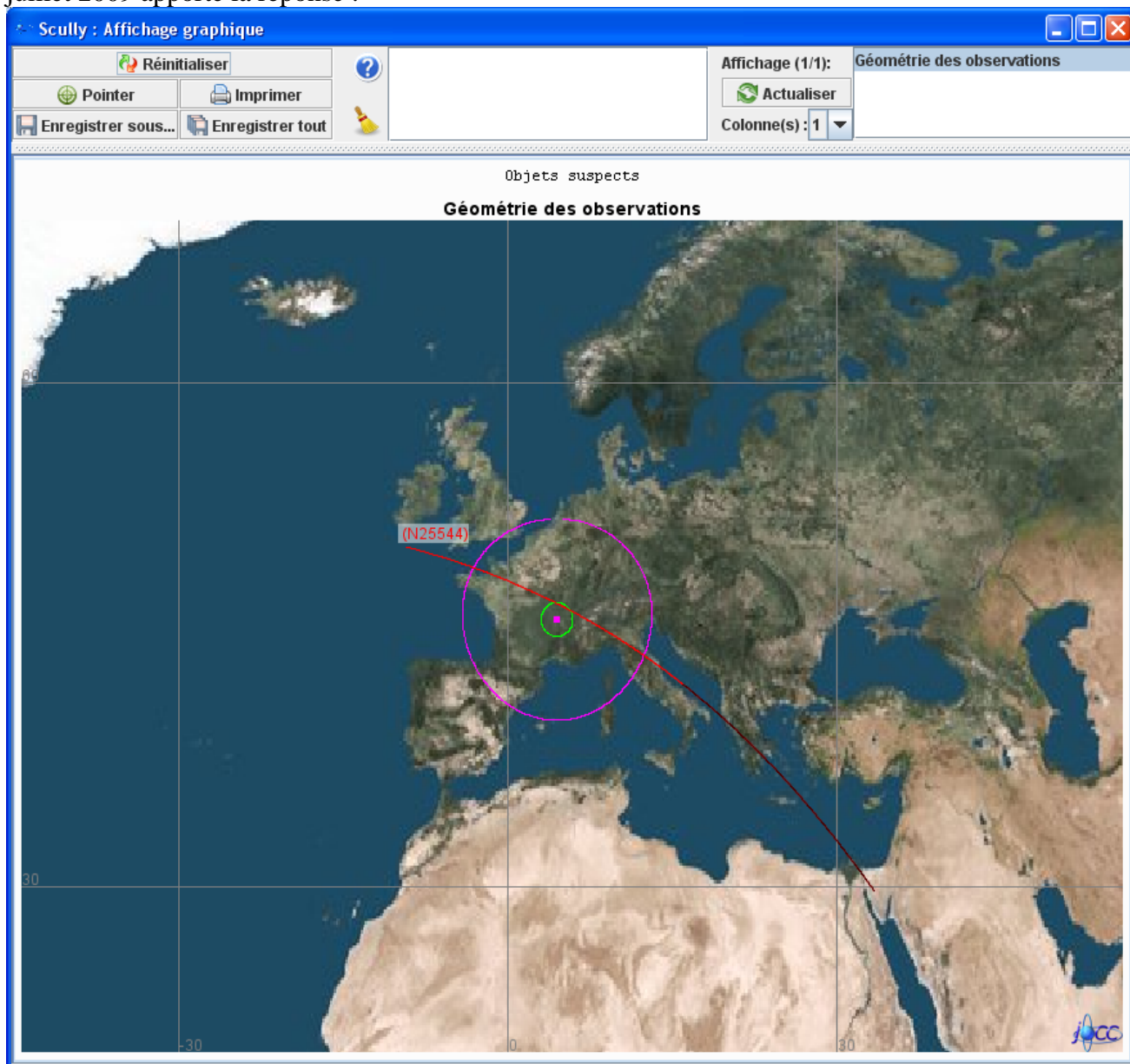
Le témoin ne mentionne aucun repère astronomique.

Le Soleil est couché depuis un peu plus d'une heure précédé par une nouvelle Lune.

La base [REFORME](#) ne fait état d'aucun bolide à cette date.

3.4 SITUATION AERO ET ASTRONAUTIQUE

Le témoin décrit la trajectoire rectiligne d'un objet très brillant d'Ouest en Est, de vitesse apparente comparable à un satellite (cf. fiche téléphonique). Une vérification de la trajectoire de la station spatiale internationale à l'aide d'un logiciel approprié et avec les paramètres orbitaux à la date du 21 juillet 2009 apporte la réponse :



Paramètres orbitaux au format TLE :

```
1 25544U 98067A 09202.85397109 +.00007565 +00000-0 +56372-4 0 02606
```

```
2 25544 051.6380 128.8667 0005853 265.9461 213.9707 15.73955516611416
```

La trajectoire s'oriente plutôt du Nord Ouest vers le Sud Est, mais passe effectivement au Nord du zénith du lieu d'observation, comme le témoin l'a remarqué.

5- CONCLUSIONS

Ce cas est classé A : observation d'un passage de l'ISS.