

Toulouse, le 25/10/2016
DCT/DA/Geipan

COMPTE RENDU D'ENQUÊTE

CHATEL-MONTAGNE (03) --.08.1998

CAS D'OBSERVATION

1 – CONTEXTE

Le témoin a complété en 2014 le questionnaire relatif à son observation datant de l'été 1998 (juillet ou août). Il a accepté la visite de l'enquêteur désigné par le GEIPAN et a activement collaboré à la reconstitution et aux recherches.

2- DESCRIPTION DU CAS

En juillet ou août 1998 (le témoin ne se souvient pas de la date exacte du jour ; il indiquera le mois d'août sur le questionnaire mais rajoutera le mois de juillet lors de sa rencontre avec l'enquêteur), le témoin âgé de 12 ans, jouait en compagnie d'un autre jeune garçon dans une propriété située en pleine campagne près de CHATEL MONTAGNE (Allier). Selon le témoin qui est très lucide quant à la reconstruction mémorielle :

- leur attention a été attirée par un objet de forme allongée, de couleur grise, avec des hublots (nombre indéterminé) laissant passer une lumière intérieure blanche. L'objet est apparu à la droite du chalet se situant devant eux. Passage de leur droite vers leur gauche. Le témoin principal décrit l'objet comme étant un « cylindre » qu'il estime d'une taille approchant les 50 m de long d'aspect « comme dur » et d'une couleur sombre « cuivre ». Pantone n° ON. 00.36 ou ON.00.45.

Le témoin a retrouvé sur le net ce dessin ressemblant :



Siège : 2 place Maurice Quentin – 75039 Paris cedex 01 – Tél. : 33 (0)1 44 76 75 00 - www.cnes.fr

Direction des lanceurs : Rond Point de l'Espace – Courcouronnes – 91023 Evry cedex – Tél. : 33 (0)1 60 87 71 11

Centre spatial de Toulouse : 18 avenue Edouard Belin – 31401 Toulouse cedex 9 – Tél. : 33 (0)5 61 27 31 31

Centre spatial guyanais : BP 726 – 97387 Kourou cedex – Tél. : 594 (0)5 94 33 51 11

RCS Paris B 775 665 912 Siret 775 665 912 000 82 code APE 731 Z N° d'identification TVA FR 49 775 665 912

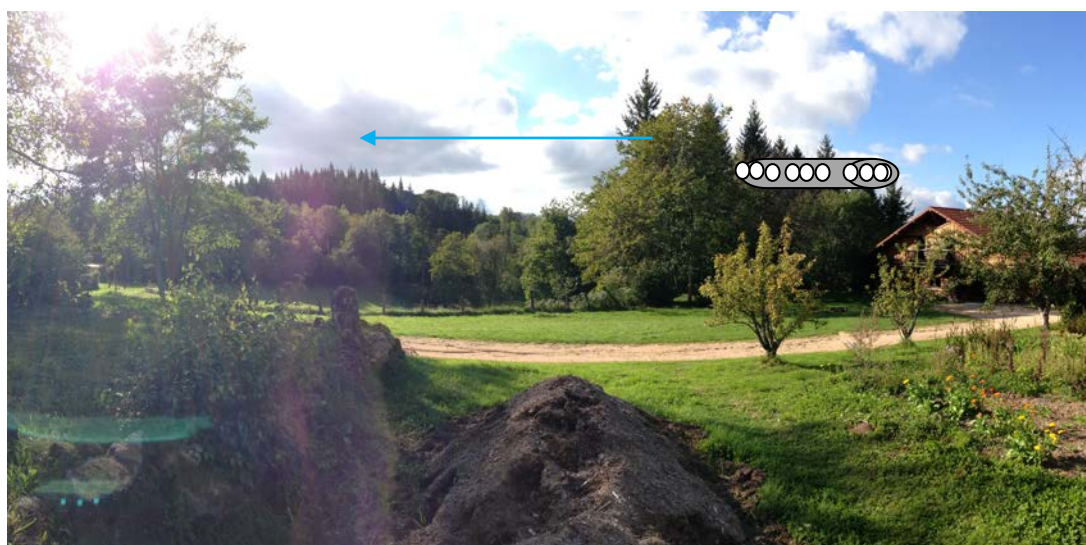
- L'objet qui se déplaçait silencieusement, semblait frôler la cime des arbres proches puis il disparut un peu plus loin, derrière les arbres d'une colline.

- L'observation a duré entre 30 secondes à une minute.

Ci-dessous reconstitution avec l'aval du témoin :

Reconstitution

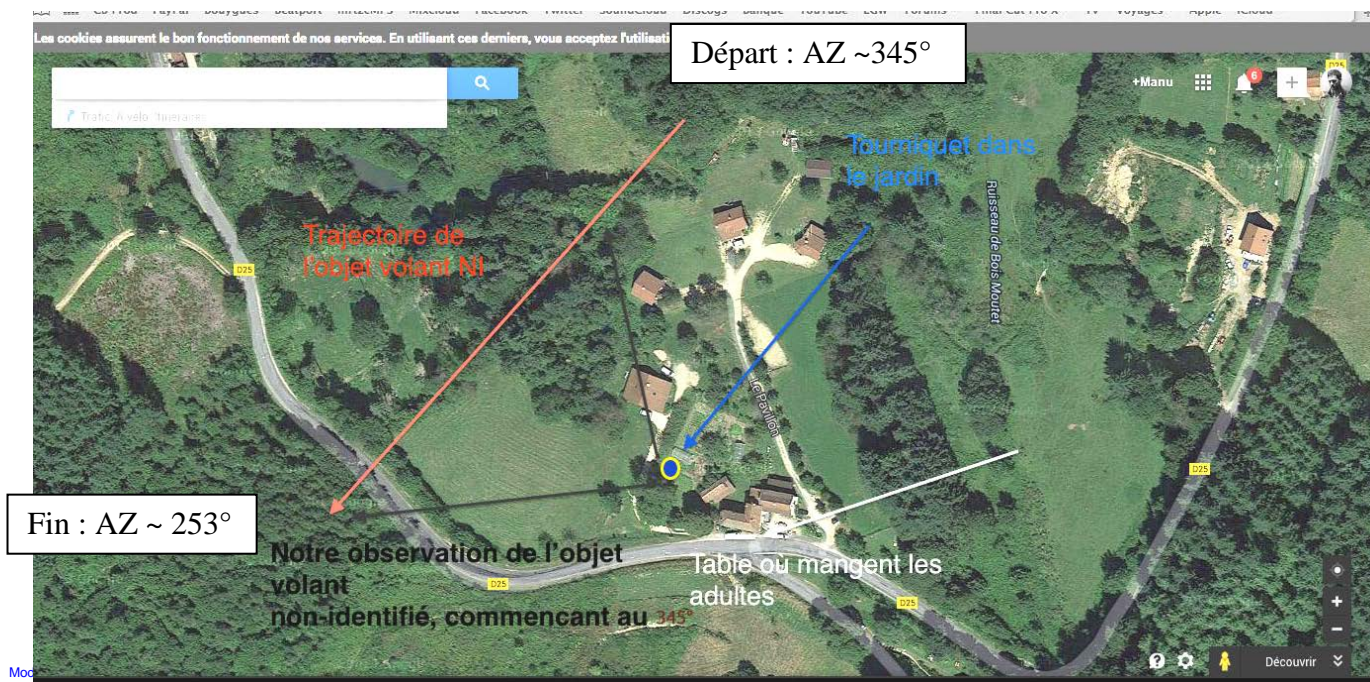
- 1) Visuellement le PAN, en forme de cylindre, frôlait la cime des arbres **et ne passait pas devant**. Les arbres ayant grandi depuis l'observation, le montage ci-dessous est réalisé pour donner une idée de la taille apparente et la flèche bleue indique le sens de passage (droite vers gauche) par rapport au témoin. Le nombre de hublots diffusant une lumière blanche est également représenté à titre indicatif. (Photo de base prise par le témoin en août 2014)



Le témoin estime que la taille apparente du PAN, à bout de bras est de ~ 20 cm et que le PAN frôlait la cime des arbres. La distance entre lui et les arbres est de $98 \text{ m}^{(1)}$ en début d'observation (Azimut 345°). Avec ces estimations, le PAN ferait ~ 39 m de long : $((98^{(1)} * 0.20) * 2)$

⁽¹⁾ sources : Géoportail pour la distance et l'azimut.

- 2) Ci-dessous : Reconstitution effectuée par le témoin 1 (le 2^{ème} témoin n'est pas identifiable à la date de l'enquête). Les azimuts de départ et de fin de l'observation, ont été pris sur Géoportail par l'enquêteur.

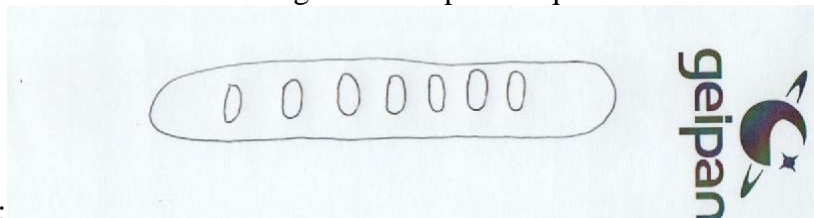


- Les enfants sont allés prévenir les adultes qui dînaient à l'extérieur mais qui tournaient le dos au phénomène et à sa trajectoire.
- Les adultes plaisantèrent un peu mais un article de presse dans les jours suivants les firent s'interroger plus sérieusement sur le récit des enfants.
- Le témoin fait également mention d'un sujet d'actualité aux informations de France 3 mais sans certitude.

3- DEROULEMENT DE L'ENQUÊTE

Même si le cas est éloigné dans le temps, le récit libre complété par le témoin était étoffé et la proximité géographique du lieu d'habitation actuel du témoin avec un enquêteur GEIPAN permettait une rencontre d'autant que le témoin y était favorable. Cette rencontre a eu lieu le 03/09/2014.

Le témoin s'avéra particulièrement coopératif puisqu'il était retourné lui-même sur les lieux pour prendre des clichés (ANNEXE 2) et rechercher avec l'aide d'un membre de sa famille, si le nom de son camarade pouvait être retrouvé (sans succès). Il a également, de lui-même, retracé l'aire d'observation et a contrôlé le montage effectué par l'enquêteur. Il a aussi accepté de faire un dessin



à main levée :

Il a également et spontanément effectué des recherches via le net sur le site de l'INA pour tenter de retrouver l'information télévisée (sans succès également, idem pour l'enquêteur. L'enquêteur trouvera toutefois sur le site de l'INA à une date pouvant correspondre (23 AOÛT 1998), une déclaration de Nina Hagen dans le journal d'Antenne 2 : <http://www.ina.fr/video/CAB88033474/plateau-nina-hagen-video.html> - à 3'49 »). Il n'est absolument pas certain qu'une filiation puisse être faite avec le souvenir du témoin.)

Une recherche a également été effectuée dans les archives de Montluçon du journal LA MONTAGNE par le biais d'une ufologue associée à l'enquête pour cette recherche. Cette dernière a compulsé les mois de juillet et août. Le seul article relevé était une reprise d'une information concernant une observation dans les Ardennes survenue le 10 août 1998. La description du phénomène, l'heure ne correspondent pas avec celles de la présente enquête.

<http://www.youtube.com/watch?v=zAgvioBj5RE>

<http://www.ufocom.eu/UfocomS/charleville4.htm>

L'observation ayant eu lieu en fin de journée et aucun astre n'étant apparent ou présent dans le souvenir du témoin, la date exacte de l'observation n'a pas pu être retrouvée par ce biais.

Aucun rappel n'a permis de retrouver un évènement concomitant (anniversaire, fête, émission télé, sortie de film etc ...)

La période de canicule d'août 1998 pourtant abondamment commenté dans les médias ne permet pas de tirer de conclusion par rapport au déplacement de l'objet (vent ou non dans le secteur).

Pour mémoire :

1er juillet : coup de chaleur sur la Corse où les températures atteignent 42° à Ponte Leccia et 39° à Galéria.

Du 19 au 26 juillet : canicule sur la moitié sud où les températures dépassent 35° - on relève jusqu'à 41° à Gourdon, 39° à Carpentras, 38° à Bordeaux et 37° jusqu'à Nevers et Bourges.

Du 7 au 12 août : nouvelle vague de chaleur mais sur toute la France - la canicule atteint des sommets **les 10 et 11 août** où l'on dépasse 35° sur quasiment tout le pays - les valeurs maximales mesurées sont de 41° à Decize et 40°5 à Clamecy (Nièvre), 39° à Auxerre, Troyes et Metz, 38° au

Mans, Orléans, Nevers, Clermont-Ferrand, 37° à Paris, Beauvais... certains records datant du mois d'août 1911 sont battus - on suffoque dans les grandes villes où les taux de pollution atteignent également des valeurs record - le réchauffement de la terre suscite plus que jamais des interrogations et des inquiétudes.

Une hypothèse plausible serait l'observation d'un ballon solaire type PIF Gadget (ANNEXE 1)

3.1. SYNTHÈSE DES ÉLÉMENTS COLLECTÉS

Cette liste fait référence à des questions précises du questionnaire (v3.4). Les réponses apportées ici peuvent être différentes du questionnaire ces données ayant été validées par l'enquêteur. Une grille récapitulative est présentée pour chaque témoignage.

TEMOIN N° 1

#	QUESTION	REPONSE (APRES ENQUETE)
A1	Commune et département d'observation du témoin (ex : Paris (75))	CHATEL-MONTAGNE (03)
A2	(opt) si commune inconnue (pendant un trajet) : Commune de début de déplacement ; Commune de Fin de déplacement	
A3	(opt) si pendant un trajet : nom du Bateau, de la Route ou numéro du Vol / de l'avion	
<i>Conditions d'observation du phénomène (pour chaque témoin)</i>		
B1	Occupation du témoin avant l'observation	Jouait à l'extérieur
B2	Adresse précise du lieu d'observation	Lat 46.097 Long 3.733
B3	Description du lieu d'observation	Pré à découvert
B4	Date d'observation (JJ/MM/AAAA)	Date jour inconnue Mois 07 ou 08/1998
B5	Heure du début de l'observation (HH:MM:SS)	~21 h ~22h30
B6	Durée de l'observation (s) ou Heure de fin (HH :MM :SS)	30 secondes à 1 minute
B7	D'autres témoins ? Si oui, combien ?	1 ⁽¹⁾
B8	(opt) Si oui, quel lien avec les autres témoins ?	Camarade de jeu
B9	Observation continue ou discontinue ?	CONTINUE
B10	Si discontinue, pourquoi l'observation s'est elle interrompue ?	
B11	Qu'est ce qui a provoqué la fin de l'observation ?	Disparition derrière colline
B12	Phénomène observé directement ?	OUI
B13	PAN observé avec un instrument ? (lequel ?)	NON
B14	Conditions météorologiques	Beau temps ⁽²⁾
B15	Conditions astronomiques	Indéterminées (pas de date précise)
B16	Equipements allumés ou actifs	non
B17	Sources de bruits externes connues	non
<i>Description du phénomène perçu</i>		
C1	Nombre de phénomènes observés ?	1
C2	Forme	Cône allongé

C3	Couleur	grise
C4	Luminosité	Au niveau des « hublots »
C5	Trainée ou halo ?	non
C6	Taille apparente (maximale)	20cm à bout de bras
C7	Bruit provenant du phénomène ?	non
C8	Distance estimée (si possible)	100 à 200 m (98m source Géoportail)
C9	Azimut d'apparition du PAN (°)	~345°
C10	Hauteur d'apparition du PAN (°)	~ 14°
C11	Azimut de disparition du PAN (°)	~253°
C12	Hauteur de disparition du PAN (°)	~12°
C13	Trajectoire du phénomène	Nord Est vers Sud Ouest
C14	Portion du ciel parcourue par le PAN	92 °
C15	Effet(s) sur l'environnement	Sans ou inconnus
<i>Pour les éléments suivants, indiquez simplement si le témoin a répondu à ces questions</i>		
E1	Reconstitution sur plan et photo/croquis de l'observation ?	OUI
E2	Emotions ressenties par le témoin pendant et après l'observation ?	OUI (Curiosité)
E3	Qu'a fait le témoin après l'observation ?	Est allé informer les adultes
E4	Quelle interprétation donne t-il a ce qu'il a observé ?	Pas d'interprétation
E5	Intérêt porté aux PAN avant l'observation ?	NON
E6	Origine de l'intérêt pour les PAN ?	
E7	L'avis du témoin sur les PAN a-t-il changé ?	Est en recherche d'explication(s)
E8	Le témoin pense t'il que la science donnera une explication aux PAN ?	Le souhaite

¹ Second témoin non identifié à la date de l'enquête (septembre 2014)

² Selon le témoin et info sur canicule d'août 1998

4- HYPOTHESES ENVISAGEES

La seule hypothèse explicative prosaïque pouvant correspondre à la description du PAN serait éventuellement un ballon solaire de type « PIF GADGET » qui aurait échappé à son détenteur et qui, compte tenu de la baisse de température (soleil couchant) poursuivrait sa course en abaissant doucement son altitude.

HYPOTHESE	ARGUMENT(S) POUR	ARGUMENT(S) CONTRE	IMPORTANCE*
Ballon solaire	Forme – logos pouvant être confondus avec des hublots	Manque de données permettant d'étayer l'hypothèse. Les hublots semblaient laisser passer une lumière intérieure	faible

*Fiabilité de l'hypothèse estimée par l'enquêteur: certaine (100%) ; forte (>80%) ; moyenne (40% à 60%) ; faible (20% à 40%) ; très faible (<20%) ; nulle (0%)

5- CONCLUSION

L'étrangeté vécue par le témoin résultait d'un « objet cylindrique avec des hublots laissant passer des lumières blanches ».

Il s'agit d'un témoignage récent (2014) d'une observation ancienne (1998). Le témoin avait alors 12 ans. Il n'est pas en mesure aujourd'hui de déterminer la date de l'observation. Dans ces conditions, malgré une rencontre sur place avec le témoin, le champ d'enquête reste très limité. L'hypothèse d'un ballon solaire (type Piff gadget) est possible du fait de la forme, du déplacement silencieux et répond à l'essentiel de l'étrangeté. Mais il est impossible de vérifier la cohérence du sens de déplacement avec le vent.

En conclusion, le cas admet une possible explication, qui, compte tenu du peu d'information, ne peut être infirmée ou confirmée.

En conséquence, le GEIPAN classe en C : Manque d'informations fiables

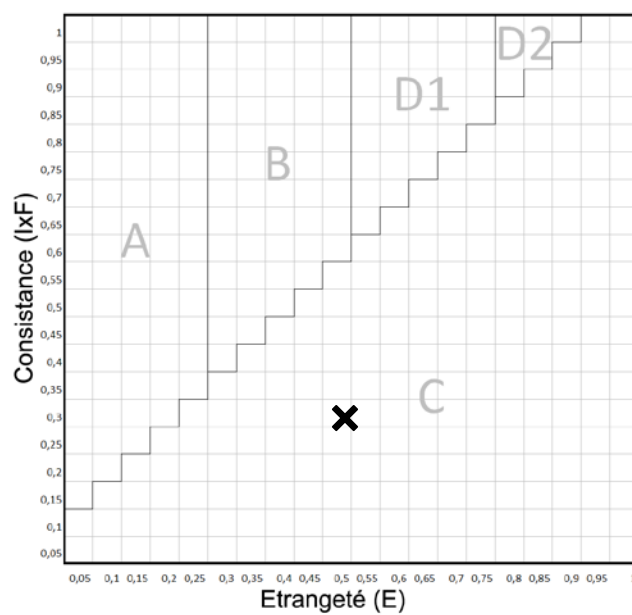
5.1. CLASSIFICATION

CONSISTANCE⁽¹⁾ (IxF)

0.3

ETRANGETE⁽²⁾ (E)

0.5



⁽¹⁾ Consistance (C) : entre 0 et 1. Quantité d'informations (I) fiables (F) recueillies sur un témoignage ($C = IxF$).

⁽²⁾ Etrangeté (E) : entre 0 et 1. Distance en termes d'informations à l'ensemble des phénomènes connus.

Annexe (s)

1 – Info sur ballon solaire type PIF GADGET

2 – Autres clichés

-ANNEXE 1 -

En Juillet 1981, un numéro spécial, hors-série de **PIF Gadget** a été publié par les Éditions Vaillant. Le gadget est un "dirigeable solaire" : une grosse saucisse aux couleurs de Pif et de RTL. Caractéristiques : 3 mètres de long, 70 cm de diamètre, réalisée en polyéthylène de 5 microns.

Thibaud : "*Je me souviens, lorsque j'étais enfant, d'un ballon solaire de quelques mètres que j'avais eu avec la revue "Pif gadget". Quelle joie de le voir monter jusqu'au-dessus des plus grands arbres du quartier ! Je me souviens aussi de la tête des voisins ...* "



En Juin 1982, Pif Gadget publie un nouveau numéro spécial, hors-série : "Le Nouveau Pif et son gadget spécial". Le même gadget est à nouveau présenté :

- un guide, très bien fait, explique aux enfants comment gonfler et utiliser ce ballon solaire.
- un article est consacré aux "plus légers que l'air" (non scanné).
- une bande dessinée de Léonard (non scannée).
- une bande dessinée du regretté Pif le chien illustre le thème.
- un dos de couverture sous forme de canular...

Pour consulter ce numéro de Pif Gadget (nous avons mis un an pour le retrouver !)...

[Pif Gadget - Juin 1982 - Le dirigeable solaire](#)



Ce gadget n'a certainement pas été créé par Pif-Gadget mais plutôt copié. En effet on le retrouve à la même époque en Angleterre, en Allemagne et même en Amérique du Sud.

Le "dirigeable solaire" type Pif-Gadget est aujourd'hui en vente sur plusieurs sites :

- [OPITEC](#) : sous le nom de "Aéronef dirigeable solaire"
- [Explore !](#) sur la page "Solar toys" (en anglais) où même le logo de Pif a été conservé !
- [Société suisse pour l'énergie solaire SSES](#)

- ANNEXE 2 -

PHOTOS PRISES EN 2014 PAR LE TEMOIN



Les adultes dinaient devant l'établissement.



Le tourniquet, aujourd'hui disparu, sur lequel jouaient le témoin et son camarade se trouvait au niveau des petits monticules que l'on voit au premier plan.



Le PAN est apparu au regard du témoin au-dessus des arbres plus petits à l'époque de l'observation.



Le PAN a disparu (visuellement) derrière la colline.

 geipan