

Direction Adjointe de la direction des systèmes orbitaux
Groupe d'Etudes et d'Information sur les Phénomènes
Aérospatiaux Non identifiés

TOULOUSE, LE 09/10/2018
DSO/DA//GP

COMPTE RENDU D'ENQUÊTE

ONGLES (04) 30.08.1980

CAS D'OBSERVATION

1 – CONTEXTE

Le GEIPAN continue à publier l'ensemble de ses archives sur son site public www.geipan.fr. Dans ses publications, figurent des cas anciens classés à l'époque (A, B, C ou D) et qui font aujourd'hui l'objet d'un réexamen, dans le seul but d'être plus pertinent dans les conclusions. Grâce à de nouveaux moyens techniques (logiciels) et à l'expérience d'enquête acquise depuis toutes ces dernières années, ce réexamen aboutit quelquefois à de nouvelles remarques voire à un changement de classification.

Ce cas d'observation précédemment classé D et nommé SAINT-ETIENNE (04) 1980 fait partie d'un ensemble de cas réexaminés récemment.

Il concerne l'observation d'un PAN le 30 août 1980 vers 13h30 par deux témoins (un père et sa fille de 6 ans) depuis l'intérieur d'une voiture lors d'une tournée professionnelle. Le PAN qui survole le véhicule est vu à plusieurs endroits et à différentes reprises sur le trajet.

Le témoin principal se présente au bureau de la brigade de Gendarmerie afin d'y être entendu, le 01 septembre 1980.

Les Gendarmes ont réalisé une enquête sur place en interrogeant divers habitants du secteur, sans trouver d'autres témoins.

Jointes au procès-verbal d'audition se trouvent les pièces suivantes :

- Un plan de situation annoté reprenant le trajet effectué par le témoin et celui du PAN.
- Un croquis du PAN réalisé par le second témoin (la petite fille).

2- DESCRIPTION DU CAS

Témoign n°1, nommé ci-après « T1 » :

« En qualité de XXX, j'effectue la tournée d'Ongles-Lardiers. Le 30.8.1980 vers 13h30, je me trouvais sur la RD 951, au-dessus de la campagne Ripert à Ongles lorsque j'ai constaté un éclaircissement dans le ciel. Intrigué j'ai levé les yeux et j'ai aperçu un gigantesque appareil au-dessus de mon véhicule. J'avais à bord ma fille XXX. Elle se trouvait à côté de moi, et je lui ai demandé de regarder avec moi. Il s'agit d'un appareil de forme rectangulaire à l'avant et sur le côté gauche. En effet, de ma place je ne pouvais apercevoir que ces deux parties de l'engin. Cet appareil volait juste au-dessus de mon véhicule. Il se déplaçait à la même vitesse que moi. Lorsque je ralentissais, l'appareil ralentissait pour rester au-dessus de moi. Il en était de même lorsque j'accélérai.

Durant le trajet Ongles, quartier La Chapelière à l'entrée de Saint-Etienne, l'appareil a disparu trois fois, pour réapparaître quelques instants plus tard. Durant la traversée de l'agglomération de Saint-Etienne, l'engin a disparu totalement. Je n'ai rencontré aucun véhicule au moment des faits.

Après avoir traversé Saint-Etienne, j'ai pris la route de Cruis pour aller ensuite à Montlaux. L'appareil a réapparu au-dessus du bois de Villerne. Il m'a ensuite suivi jusqu'au village de Montlaux. Un peu plus tard, j'ai emprunté le chemin de Pibayen pour rentrer chez moi. L'appareil avait disparu totalement et j'avais beau le chercher je ne le voyais pas. Alors que je me manœuvrais pour garer ma voiture, ma fille a aperçu un bref instant l'engin à nouveau. Je ne l'ai pas vu cette fois-là.

L'appareil était immense. Il pouvait faire entre 1/2 et 1 hectare de superficie. Il était de couleur gris-or. Son aspect général était plutôt mat. Il se trouvait peut-être à 100 ou 150 mètres du sol. J'ai pu remarquer que sur le côté gauche de l'engin, se trouvaient deux rangées de points noirs. Ces points ressemblaient à des gros boutons. Il pouvait peut-être s'agir de hublots. À l'avant se trouvait un triangle, la pointe dirigée vers l'arrière. Il était de couleur jaune et rouge. Un second triangle placé dans le sens inverse était placé sur le côté droit. Chaque fois que l'appareil disparaissait, le triangle s'agrandissait en formant une parabole qui devenait lumineuse. Ce triangle était composé des couleurs jaune et rouge. Deux arcs de cercle se trouvaient devant la parabole.

Je n'ai reçu aucune secousse à la voiture. Je n'ai pas vu d'inscription sur cet appareil, néanmoins, j'ai remarqué des signes sur l'un des arcs de cercle.

La visibilité était bonne. Il n'y avait pas de vent. Il faisait chaud. La température avoisinait 25° environ. Le ciel était un peu nuageux. Lorsque je levais la tête, l'appareil me masquait le ciel. Il ne produisait pas d'ombre ».

Témoign n°2, nommé ci-après « T2 » :

« Le samedi 30.8.1980 vers 13h30, je me trouvais avec mon papa lorsqu'il faisait sa tournée à Ongles. À un moment donné, mon papa m'a dit de venir voir quelque chose. Je me suis approchée de la vitre, et j'ai vu dans le ciel un gros appareil de couleur grise-jaune. Cet appareil nous a suivis jusqu'à Saint-Etienne, puis il a disparu pour réapparaître à Villerne. L'appareil nous a suivis jusqu'au village de Montlaux.

Je ne peux pas dire les dimensions de l'appareil ni à quelle altitude il se trouvait. Pourtant il semblait se trouver juste au-dessus de la voiture. Je donne les mêmes descriptions que mon papa. L'appareil était un peu rectangulaire sur l'avant et le côté. Sur le côté gauche il y avait deux rangées de gros boutons noirs. Sous l'appareil il y avait un triangle qui ressemblait à un blason. Il était de couleur rouge et jaune. À côté il y avait un autre triangle dans le sens inverse. Il s'agrandissait et devenait très lumineux.

Je vous fais le dessin de ce que j'ai pu remarquer. Cela ne ressemblait ni à un avion, ni à une soucoupe. Lorsque papa reculait pour mettre la voiture au garage, j'ai aperçu très rapidement l'appareil qui était au-dessus du village.

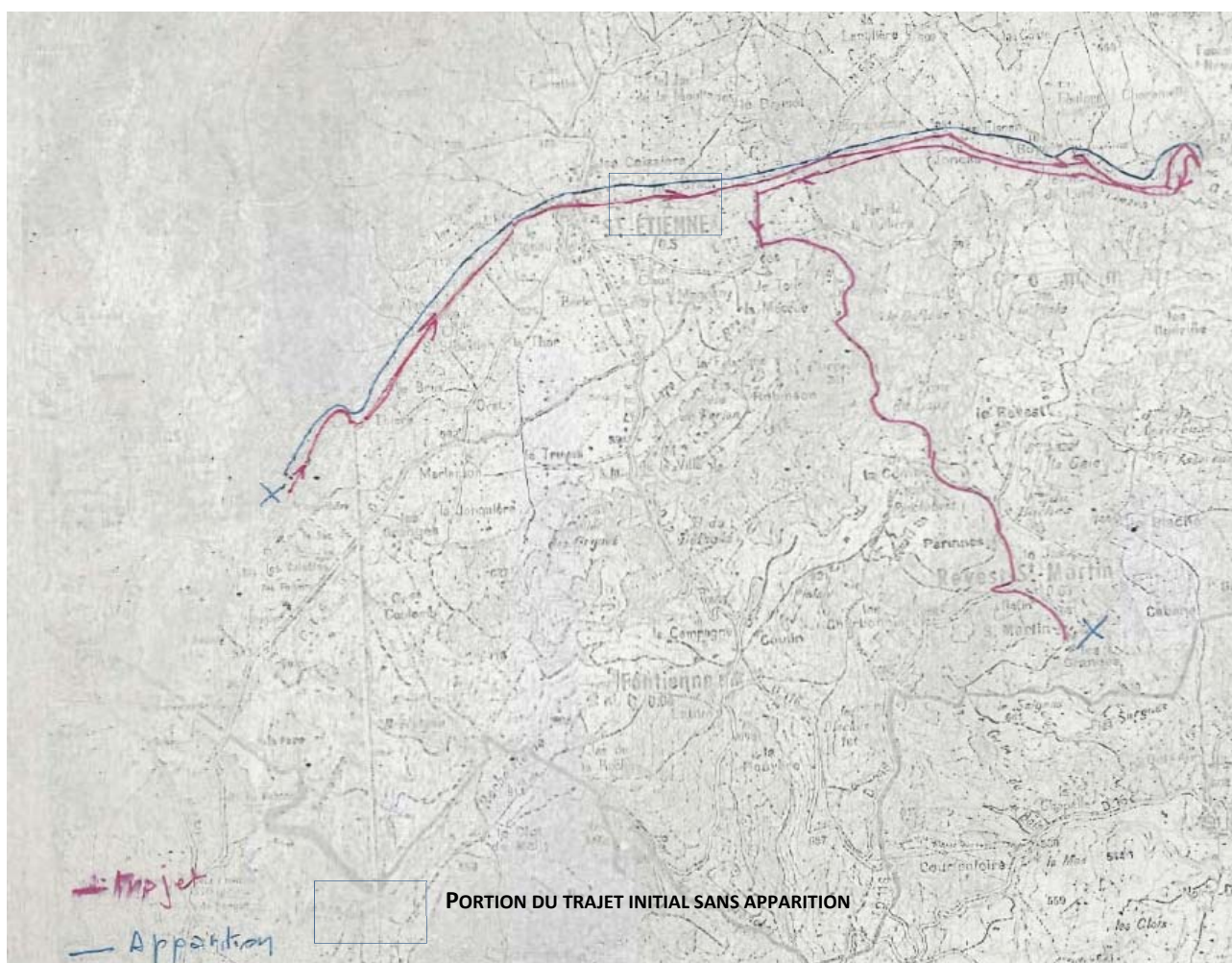
Tout à coup, cet appareil a disparu dans le ciel sans prendre aucune direction précise. »

Dessin du T2 en page 5.

3- DEROULEMENT DE L'ENQUÊTE

La situation géographique de l'observation est décrite par le dessin figurant sur la carte dans le PV. Il y a eu une portion de non apparition du PAN sur la portion de trajet jusqu'à Montlaux (04) comprise entre Saint-Etienne (04) et le bois de Villermé (04). Sur la deuxième partie de trajet, le Pan n'était plus visible sauf une fois de manière fugitive (vu par T2) à la destination finale.

- T1 : « Il m'a ensuite suivi jusqu'au village de Montlaux. Un peu plus tard, j'ai emprunté le chemin de Pibayen pour rentrer chez moi. L'appareil avait disparu totalement et j'avais beau le chercher je ne le voyais pas ».
- T2 : « Lorsque papa reculait pour mettre la voiture au garage, j'ai aperçu très rapidement l'appareil qui était au-dessus du village ... Tout à coup, cet appareil a disparu dans le ciel sans prendre aucune direction précise. »



Carte extraite du PV

La position du T2 dans le véhicule semble avoir été à l'arrière puis à l'avant. (PV enquête : « Il a alors appelé sa fille placée sur le siège arrière », PV audition T1 « Elle se trouvait à côté de moi », PV audition T2 « à un moment donné, mon papa m'a dit de venir voir quelque chose. »

Les données météorologiques sont les suivantes :

● Station de CHATEAU-ARNOUX-SAINT-AUBAN (4) à 21 km {lat. 44.0622 lon. 5.9897 alt. 458m}

↳ [Info-Climat](#), [Météociel](#), [Météo-France \(4049001\)](#)

| Heure locale | Temps | Visibilité | Néb. | Temp. | Pluie | Humidité | Vent moy. | Vent max. | Vent dir. | Ecart (mn) |
|---------------------|-------|------------|------|-------|--------|----------|------------|-----------|-----------|------------|
| Samedi 30 aout 1980 | | | | | | | | | | |
| 23:00:00 | | | | 23 °C | | 54% | 18 km/h | | ◀ 315.00° | +350 mn |
| 20:00:00 | Nuage | 40 km | 1/8 | 25 °C | 0 mm/h | 50%/51% | 19/18 km/h | | ▶ 260.00° | +170 mn |
| 17:00:00 | | 40 km | 5/8 | 29 °C | | 40% | 18 km/h | | ▼ 0.00° | -10 mn |
| 14:00:00 | Nuage | 40 km | 3/8 | 28 °C | 0 mm/h | 40% | 7/8 km/h | | ◀ 340.00° | -190 mn |
| 11:00:00 | | 40 km | 5/8 | 22 °C | | 65% | 18 km/h | | ▼ 0.00° | -370 mn |

Ce qui est frappant à la lecture des témoignages est la taille apparemment très importante du PAN, les témoins l'évoquant en ces termes :

- T1 : « gigantesque » ; « immense » ; « il pouvait faire entre ½ et 1 hectare de superficie » ; « l'appareil me masquait le ciel »
- T2 : « gros appareil »

Il est très étonnant, si le PAN était aussi imposant que le décrivait les témoins, qu'aucun autre témoignage n'ait été porté à la connaissance des Gendarmes, surtout que l'observation s'est faite de jour, pendant un laps de temps probablement assez long et sur une trajectoire de plusieurs kilomètres.

L'estimation d'altitude de T1 est tout aussi étonnante : « il se trouvait peut-être à 100 à 150 mètres du sol », ce qui est très bas.

Un rapide calcul pour un tel objet couvrant une superficie d'un hectare (10000 m², soit pour un carré de côtés mesurant 100 m), nous donne une taille angulaire apparente d'environ 53°, ce qui est très important.

La mention par T1 d'absence d'ombre produite par le PAN, alors que le ciel était un peu nuageux, est tout aussi étonnante. A 13h30 en août, le soleil est haut dans le ciel (environ 53°) et un objet d'une taille angulaire aussi importante, situé à la verticale des témoins n'aurait pas manqué de produire une ombre, à un moment ou un autre de l'observation, à moins qu'il ne se soit trouvé bien plus haut dans le ciel.

A noter que T2 a réalisé un croquis du PAN :



DESSIN T2 (PV)

Les pointillés représentent la position du véhicule des témoins au-dessous du PAN.

Aucun phénomène connu, de nature météorologique, astronomique ou aéronautique ne permet de rendre compte des caractéristiques du PAN telles que décrites par les témoins.

3.1. SYNTHÈSE DES ÉLÉMENTS COLLECTÉS

TEMOIN N°1

| # | QUESTION | REPONSE (APRES ENQUETE) |
|---|--|-------------------------|
| A1 | COMMUNE ET DEPARTEMENT D'OBSERVATION DU TEMOIN (EX : PARIS (75)) | ONGLES (04) |
| A2 | (OPT) SI COMMUNE INCONNUE (PENDANT UN TRAJET) : COMMUNE DE DEBUT DE DEPLACEMENT ; COMMUNE DE FIN DE DEPLACEMENT | |
| A3 | (OPT) SI PENDANT UN TRAJET : NOM DU BATEAU, DE LA ROUTE OU NUMERO DU VOL / DE L'AVION | |
| <i>CONDITIONS D'OBSERVATION DU PHENOMENE (POUR CHAQUE TEMOIN)</i> | | |
| B1 | OCCUPATION DU TEMOIN AVANT L'OBSERVATION | CONDUIT |
| B2 | ADRESSE PRECISE DU LIEU D'OBSERVATION | / |
| B3 | DESCRIPTION DU LIEU D'OBSERVATION | VEHICULE DES TEMOINS |
| B4 | DATE D'OBSERVATION (JJ/MM/AAAA) | 30/08/1980 |

| | | |
|---|--|--|
| B5 | HEURE DU DEBUT DE L'OBSERVATION (HH:MM:SS) | VERS 13 :30 :00 |
| B6 | DUREE DE L'OBSERVATION (s) OU HEURE DE FIN (HH :MM :SS) | / |
| B7 | D'AUTRES TEMOINS ? SI OUI, COMBIEN ? | OUI - 1 |
| B8 | (OPT) SI OUI, QUEL LIEN AVEC LES AUTRES TEMOINS ? | FILLE AGEE DE SIX ANS |
| B9 | OBSERVATION CONTINUE OU DISCONTINUE ? | DISCONTINUE |
| B10 | SI DISCONTINUE, POURQUOI L'OBSERVATION S'EST-ELLE INTERROMPUE ? | LE PAN A CESSE D'ETRE VISIBLE A PLUSIEURS REPRISES |
| B11 | QU'EST CE QUI A PROVOQUE LA FIN DE L'OBSERVATION ? | LE PAN EST PERDU DE VUE |
| B12 | PHENOMENE OBSERVE DIRECTEMENT ? | OUI |
| B13 | PAN OBSERVE AVEC UN INSTRUMENT ? (LEQUEL ?) | NON |
| B14 | CONDITIONS METEOROLOGIQUES | CIEL FAIBLEMENT NUAGEUX (3/8 OCATS), VENT FAIBLE DE NORD-NORD-OUEST |
| B15 | CONDITIONS ASTRONOMIQUES | / |
| B16 | EQUIPEMENTS ALLUMES OU ACTIFS | VEHICULE |
| B17 | SOURCES DE BRUITS EXTERNES CONNUES | / |
| <i>DESCRIPTION DU PHENOMENE PERÇU</i> | | |
| C1 | NOMBRE DE PHENOMENES OBSERVES ? | 1 |
| C2 | FORME | RECTANGULAIRE avec DEUX RANGEES DE POINTS NOIRS A GAUCHE ET UN TRIANGLE A L'AVANT ET SUR LE COTE DROIT |
| C3 | COULEUR | GRIS-OR |
| C4 | LUMINOSITE | MAT |
| C5 | TRAINEE OU HALO ? | / |
| C6 | TAILLE APPARENTE (MAXIMALE) | IMMENSE |
| C7 | BRUIT PROVENANT DU PHENOMENE ? | NP |
| C8 | DISTANCE ESTIMEE (SI POSSIBLE) | / |
| C9 | AZIMUT D'APPARITION DU PAN (°) | AU DESSUS DE LA CAMPAGNE RIPERT A ONGLES (04) |
| C10 | HAUTEUR D'APPARITION DU PAN (°) | AU-DESSUS DU VEHICULE |
| C11 | AZIMUT DE DISPARITION DU PAN (°) | MONTLAUX (04) |
| C12 | HAUTEUR DE DISPARITION DU PAN (°) | NP |
| C13 | TRAJECTOIRE DU PHENOMENE | SEMBLE SUIVRE LE VEHICULE |
| C14 | PORTION DU CIEL PARCOURUE PAR LE PAN | / |
| C15 | EFFET(S) SUR L'ENVIRONNEMENT | / |
| <i>Pour les éléments suivants, indiquez simplement si le témoin a répondu à ces questions</i> | | |
| E1 | RECONSTITUTION SUR PLAN ET PHOTO/CROQUIS DE L'OBSERVATION ? | NON |
| E2 | EMOTIONS RESSENTIES PAR LE TEMOIN PENDANT ET APRES L'OBSERVATION ? | / |
| E3 | QU'A FAIT LE TEMOIN APRES L'OBSERVATION ? | / |

| | | |
|----|---|---|
| E4 | QUELLE INTERPRETATION DONNE-T-IL A CE QU'IL A OBSERVE ? | / |
| E5 | INTERET PORTE AUX PAN AVANT L'OBSERVATION ? | / |
| E6 | ORIGINE DE L'INTERET POUR LES PAN ? | / |
| E7 | L'AVIS DU TEMOIN SUR LES PAN A-T-IL CHANGE ? | / |
| E8 | LE TEMOIN PENSE-T-IL QUE LA SCIENCE DONNERA UNE EXPLICATION AUX PAN ? | / |

TEMOIN N°2

| # | QUESTION | REPONSE (APRES ENQUETE) |
|---|---|---|
| A1 | COMMUNE ET DEPARTEMENT D'OBSERVATION DU TEMOIN (EX : PARIS (75)) | ONGLES (04) |
| A2 | (OPT) SI COMMUNE INCONNUE (PENDANT UN TRAJET) : COMMUNE DE DEBUT DE DEPLACEMENT ; COMMUNE DE FIN DE DEPLACEMENT | |
| A3 | (OPT) SI PENDANT UN TRAJET : NOM DU BATEAU, DE LA ROUTE OU NUMERO DU VOL / DE L'AVION | |
| <i>CONDITIONS D'OBSERVATION DU PHENOMENE (POUR CHAQUE TEMOIN)</i> | | |
| B1 | OCCUPATION DU TEMOIN AVANT L'OBSERVATION | CIRCUlait EN VOITURE (passagère arrière puis avant) |
| B2 | ADRESSE PRECISE DU LIEU D'OBSERVATION | / |
| B3 | DESCRIPTION DU LIEU D'OBSERVATION | VEHICULE DES TEMOINS PUIS A L'EXTERIEUR |
| B4 | DATE D'OBSERVATION (JJ/MM/AAAA) | 30/08/1980 |
| B5 | HEURE DU DEBUT DE L'OBSERVATION (HH :MM :SS) | VERS 13 :30 :00 |
| B6 | DUREE DE L'OBSERVATION (s) OU HEURE DE FIN (HH :MM :SS) | / |
| B7 | D'AUTRES TEMOINS ? SI OUI, COMBIEN ? | OUI - 1 |
| B8 | (OPT) SI OUI, QUEL LIEN AVEC LES AUTRES TEMOINS ? | SON PERE |
| B9 | OBSERVATION CONTINUE OU DISCONTINUE ? | DISCONTINUE |
| B10 | SI DISCONTINUE, POURQUOI L'OBSERVATION S'EST-ELLE INTERROMPUE ? | LE PAN A CESSE D'ETRE VISIBLE A PLUSIEURS REPRIS |
| B11 | QU'EST CE QUI A PROVOQUE LA FIN DE L'OBSERVATION ? | LE PAN A DISPARU DANS LE CIEL SANS PRENDRE DE DIRECTION PRECISE |
| B12 | PHENOMENE OBSERVE DIRECTEMENT ? | OUI |
| B13 | PAN OBSERVE AVEC UN INSTRUMENT ? (LEQUEL ?) | NON |
| B14 | CONDITIONS METEOROLOGIQUES | CIEL FAIBLEMENT NUAGEUX (3/8 OCATS), VENT FAIBLE DE NORD-NORD-OUEST |
| B15 | CONDITIONS ASTRONOMIQUES | / |
| B16 | EQUIPEMENTS ALLUMES OU ACTIFS | VEHICULE |
| B17 | SOURCES DE BRUITS EXTERNES CONNUS | / |
| <i>DESCRIPTION DU PHENOMENE PERÇU</i> | | |

| | | |
|---|--|--|
| C1 | NOMBRE DE PHENOMENES OBSERVES ? | 1 |
| C2 | FORME | RECTANGULAIRE avec DEUX RANGEES DE POINTS NOIRS A GAUCHE. UN TRIANGLE SOUS L'ENGIN ET UN AUTRE SUR LE COTE |
| C3 | COULEUR | GRIS-JAUNE |
| C4 | LUMINOSITE | / |
| C5 | TRAINEE OU HALO ? | / |
| C6 | TAILLE APPARENTE (MAXIMALE) | GROS APPAREIL |
| C7 | BRUIT PROVENANT DU PHENOMENE ? | / |
| C8 | DISTANCE ESTIMEE (SI POSSIBLE) | / |
| C9 | AZIMUT D'APPARITION DU PAN (°) | / |
| C10 | HAUTEUR D'APPARITION DU PAN (°) | JUSTE AU-DESSUS DE LA VOITURE |
| C11 | AZIMUT DE DISPARITION DU PAN (°) | AU-DESSUS DU VILLAGE (REVEST-SAINT-MARTIN) |
| C12 | HAUTEUR DE DISPARITION DU PAN (°) | LE PAN A DISPARU DANS LE CIEL SANS PRENDRE UNE DIRECTION PRECISE |
| C13 | TRAJECTOIRE DU PHENOMENE | SEMBLE SUIVRE LE VEHICULE |
| C14 | PORTION DU CIEL PARCOURUE PAR LE PAN | / |
| C15 | EFFET(S) SUR L'ENVIRONNEMENT | / |
| <i>Pour les éléments suivants, indiquez simplement si le témoin a répondu à ces questions</i> | | |
| E1 | RECONSTITUTION SUR PLAN ET PHOTO/CROQUIS DE L'OBSERVATION ? | OUI |
| E2 | EMOTIONS RESSENTIES PAR LE TEMOIN PENDANT ET APRES L'OBSERVATION ? | / |
| E3 | QU'A FAIT LE TEMOIN APRES L'OBSERVATION ? | / |
| E4 | QUELLE INTERPRETATION DONNE-T-IL A CE QU'IL A OBSERVE ? | / |
| E5 | INTERET PORTE AUX PAN AVANT L'OBSERVATION ? | / |
| E6 | ORIGINE DE L'INTERET POUR LES PAN ? | / |
| E7 | L'AVIS DU TEMOIN SUR LES PAN A-T-IL CHANGE ? | / |
| E8 | LE TEMOIN PENSE-T-IL QUE LA SCIENCE DONNERA UNE EXPLICATION AUX PAN ? | / |

4- HYPOTHESES ENVISAGEES

Aucune hypothèse ne peut être envisagée à ce stade des éléments disponibles.

4.1. SYNTHESE DES HYPOTHESES

| HYPOTHESE | | | EVALUATION* |
|-----------|----------------|------------------------------------|-------------|
| | | | % |
| ITEM | ARGUMENTS POUR | ARGUMENTS CONTRE ou MARGE D'ERREUR | POUR/CONTRE |
| - | - | - | |
| - | - | - | |

- - -

**FIABILITE DE L'HYPOTHESE ESTIMEE PAR L'ENQUETEUR: CERTAINE (100%) ; FORTE (>80%) ; IMPORTANTE (60% A 80%) ; MOYENNE (40% A 60%) ; FAIBLE (20% A 40%) ; TRES FAIBLE (<20%) ; NULLE (0%)*

4.2. SYNTHÈSE DE LA CONSISTANCE

La consistance est médiocre, avec une enquête insuffisante. Nous pouvons ainsi regretter par exemple l'absence :

- De reconstitution sur place, avec prise de photographies
- De relevés de dimensions angulaires du PAN, ainsi que d'élévation sur l'horizon aux moments où il ne se trouvait pas au-dessus des témoins.

5- CONCLUSION

D'après les éléments disponibles, cette observation est étrange à plus d'un titre.

- La taille angulaire apparemment très importante du PAN, les témoins l'évoquant en ces termes :
 - o T1 : « gigantesque » ; « immense » ; « il pouvait faire entre ½ et 1 hectare de superficie. Il se trouvait peut-être à 100 ou 150 mètres du sol » ; « l'appareil me masquait le ciel »
 - o T2 : « gros appareil », T2 passager (arrière puis avant de la voiture), fait aussi un dessin où le PAN au-dessus de la voiture dépasse de part et d'autre du toit de la voiture.
- Il est très étonnant, si le PAN était aussi imposant que le décrivait les témoins, qu'aucun autre témoignage n'ait été porté à la connaissance des Gendarmes, surtout que l'observation s'est faite de jour, pendant un laps de temps probablement assez long et sur une trajectoire de plusieurs kilomètres.

Avec les éléments disponibles, aucun phénomène connu, de nature météorologique, astronomique ou aéronautique ne permet de rendre compte des caractéristiques du PAN telles que décrites par les témoins.

Dans la méthodologie actuelle du GEIPAN depuis 2008 pour qu'une observation étrange soit retenue comme telle et classée inexplicée, il faut que la consistance soit importante, c'est à dire qu'il faut disposer d'un haut niveau d'information et de fiabilité (voir sur le site [cnes-geipan.fr](http://www.cnes-geipan.fr) « La méthodologie de classification au GEPAN :

[http://www.cnes-geipan.fr/index.php?id=181&no_cache=1&tx_ttnews\[backPid\]=211&tx_ttnews\[tt_news\]=209](http://www.cnes-geipan.fr/index.php?id=181&no_cache=1&tx_ttnews[backPid]=211&tx_ttnews[tt_news]=209)).

En terme d'information, il y a lieu de regretter l'absence d'une enquête plus poussée de la part des Gendarmes, au-delà de l'interrogation nécessaire et sans succès des habitants du secteur, afin de trouver d'éventuels autres témoins.

Nous aurions ainsi aimé pouvoir disposer des informations suivantes :

- Un croquis du PAN effectué de façon indépendante par T1
- Des photographies des endroits clés cités par T1, dans le cadre d'une enquête reconstituant la trajectoire du véhicule du témoin
- Des relevés de dimensions angulaires du PAN et de ses composantes
- Davantage de précisions sur les conditions de disparitions et réapparition du PAN: à part la disparition finale observée uniquement par T2 « Tout à coup, cet appareil a disparu dans le ciel sans prendre aucune direction précise », nous ne savons pas si les disparitions et réapparitions précédentes sont dues à une perte de regard ou de condition de visibilité ou une

disparition du PAN lui-même et dans ce dernier cas de quelle manière cela s'est produit (extinction progressive, soudaine... départ rapide, etc...)

- Concernant le PAN lui-même : l'ensemble du PAN paraissait-il aux témoins « solide », ou possédait-il des parties moins perceptibles, plus floues, difficiles à distinguer ?
- A un moment de son récit, T1 affirme que le PAN était visible « au-dessus du bois de Villermé » (situé sur la droite de la route empruntée par les témoins). Il n'était donc à cet instant plus au-dessus du véhicule. Il en est de même pour T2 qui aperçoit brièvement le PAN « au-dessus du village » au moment où, une fois arrivés à domicile, T1 rentre le véhicule au garage. Il aurait été intéressant d'avoir davantage de précisions sur l'aspect du PAN, sa hauteur sur l'horizon, ses dimensions angulaires, etc... à ces moments précis de l'observation.

En terme de fiabilité, le témoignage d'un enfant de 6 ans, sans apport déterminant d'information par rapport à celui du papa, ne donne pas non plus un surcroît déterminant de fiabilité au témoignage de son papa, surtout quand on ne connaît pas les conditions de l'audition de l'enfant (présence ou nom du papa).

Au total, la consistance est insuffisante (surtout en terme d'information) pour donner à cette observation a priori étrange un caractère inexpliqué.

En conséquence GEIPAN classe le cas en C : manque d'information fiable.

5.1. CLASSIFICATION

CONSISTANCE⁽¹⁾ (IXF)

0.3 = 0.4 x 0.7

ETRANGETE⁽²⁾ (E)

0.75

